



# Memòria de comptes anuals 2024

31 de desembre de 2024



**ESQUERRA  
REPUBLICANA**



# Índex

## Memòria de comptes anuals 2024

<b>1. Identificació de l'entitat.....</b>	<b>4</b>
1.1. Denominació i domicili social.....	4
1.2. Estructura organitzativa bàsica.....	4
1.3. Definició de l'abast dels comptes anuals consolidats.....	9
1.4. Relació de les parts vinculades.....	9
1.5. Període de referència.....	18
<b>2. Activitats electorals.....</b>	<b>19</b>
<b>3. Bases de presentació dels comptes anuals.....</b>	<b>20</b>
3.1. Imatge fidel.....	20
3.2. Principis comptables no obligatoris aplicats.....	20
3.3. Aspectes crítics de la valoració de la incertesa i causa de la incertesa en les estimacions.....	20
3.4. Comparació de la informació.....	21
3.5. Agrupació de partides.....	21
3.6. Elements recollits en diverses partides.....	21
3.7. Canvis en criteris comptables.....	21
3.8. Correcció d'errors.....	21
<b>4. Normes de registre i valoració.....</b>	<b>22</b>
4.1. Immobilitzat intangible.....	22
4.2. Immobilitzat material.....	22
4.3. Inversions immobiliàries.....	23
4.4. Arrendaments.....	23
4.5. Permutes.....	24
4.6. Actius i passius financers.....	24
4.7. Existències.....	24
4.8. Ingressos i despeses.....	24
4.9. Subvencions, donacions i llegats.....	25
<b>5. Immobilitzat material, intangible i inversions immobiliàries.....</b>	<b>26</b>
5.1. Immobilitzat material.....	26
5.2. Immobilitzat intangible.....	28
5.3. Inversions immobiliàries.....	29
5.4. Arrendaments financers.....	29
5.5. Arrendaments operatius.....	29

<b>6. Actius financers .....</b>	<b>30</b>
6.1. Parts vinculades .....	31
6.2. Deutors derivats de processos electorals.....	31
<b>7. Passius financers .....</b>	<b>32</b>
7.1. Import dels deutes amb entitats de crèdit .....	32
7.2. Import disponible línies de descompte .....	32
7.3. Avals i altres garanties.....	32
<b>8. Tresoreria.....</b>	<b>33</b>
<b>9. Patrimoni net .....</b>	<b>34</b>
<b>10. Situació fiscal .....</b>	<b>35</b>
<b>11. Provisions i contingències.....</b>	<b>36</b>
<b>12. Ingressos .....</b>	<b>37</b>
12.1. Subvencions, donacions i llegats imputats a patrimoni net .....	37
12.2. Subvencions, donacions i llegats imputats al compte de resultats .....	37
<b>13. Restitució o compensació de béns i drets confiscats (Llei 43/1998) .....</b>	<b>40</b>
13.1. Sol·licituds de restitució o compensació presentades i no resoltes.....	40
<b>14. Operacions amb parts vinculades.....</b>	<b>42</b>
14.1. Integració comptabilitat parts vinculades .....	42
14.2. Retribucions personal a l'alta direcció i membres del màxim òrgan de Direcció.....	42
<b>15. Indicadors financers .....</b>	<b>43</b>
a. Ràtios financeres i patrimonials.....	43
b. Ràtios del compte de resultats .....	43
<b>16. Fets posteriors al tancament .....</b>	<b>44</b>
<b>17. Altra informació .....</b>	<b>45</b>
<b>Annex 1. Relació de donacions privades.....</b>	<b>48</b>
<b>Annex 2. Relació de subvencions públiques .....</b>	<b>49</b>
<b>Annex 3. Condicions contractuals de préstecs .....</b>	<b>50</b>

# 1. Identificació de l'entitat

## 1.1. Denominació i domicili social

L'entitat Esquerra Republicana de Catalunya és un partit polític amb domicili a Barcelona, carrer Calàbria, 166, inscrit el dia 2 d'agost de 1977 al Registre de Partits Polítics de la Subdirecció General d'Associacions de la Direcció General de Política Interior, del Ministeri de l'Interior, al tom I, foli 208 del Llibre d'Inscripcions i amb número d'identificació fiscal G08678120.

Esquerra Republicana de Catalunya és un partit polític fundat el 1931 que propugna la unitat territorial i la independència dels Països Catalans, mitjançant la construcció d'un estat propi en el marc europeu i l'assoliment d'una societat justa i solidària sense desigualtats entre les persones i els territoris.

Esquerra és un partit republicà, democràtic, feminista i d'esquerra no dogmàtica que té com a referent la defensa dels drets humans, dels drets de ciutadania, dels drets dels pobles i del medi ambient, i fonamenta la ideologia i l'acció política en la defensa dels interessos dels sectors productius i de les classes populars, la transparència institucional i el servei a la ciutadania en els termes dels seus Principis Bàsics i de la seva Declaració Ideològica.

## 1.2. Estructura organitzativa bàsica

Les organitzacions territorials d'Esquerra Republicana estan subjectes políticament i organitzativament a l'Executiva Nacional, en virtut dels mandats obtinguts pels acords del Consell Nacional i del Congrés Nacional.

L'organització territorial d'Esquerra Republicana és d'estructura federativa i s'articula de forma singular en cadascun dels àmbits territorials: Catalunya, les Illes Balears i Pitiüses i el País Valencià.

L'organització territorial de Catalunya, Catalunya del Nord i la Franja de Ponent s'articula en federacions regionals, en federacions comarcals i de districte i en seccions locals.

L'organització territorial de les Illes Balears i Pitiüses s'articula en una Executiva de les Illes, en federacions insulars i en seccions locals.

L'organització territorial del País Valencià s'articula en una Executiva del País Valencià, en federacions comarcals i en seccions locals.

Les seccions locals són l'òrgan territorial bàsic, format per la militància amb residència fixada en el seu àmbit, que intervé políticament i socialment difonent, aplicant i defensant la política d'Esquerra, apropant el projecte del partit a la ciutadania i incorporant noves persones afiliades a l'organització.

Les federacions comarcals o insulars són l'òrgan territorial d'àmbit comarcal o insular, format per la militància adscrita en aquest territori. Coordinen les polítiques comarcals o insulars i tots els aspectes que afecten les diverses seccions locals del seu àmbit.

Les federacions regionals són l'òrgan territorial d'àmbit regional, format per la militància adscrita en aquest territori.

Des del punt de vista institucional, el partit té representació al Parlament de Catalunya, el Congrés dels Diputats, el Senat, al Parlament Europeu, al Parlament de les Illes Balears, les diputacions provincials i els consells comarcals, consells insulars i corporacions locals en els quals té càrrecs electes.

El model de gestió econòmic-financera es caracteritza per una única comptabilitat centralitzada on cada estructura territorial té autonomia per gestionar els recursos assignats.

La comptabilitat de les seccions locals, federacions comarcal i federacions regionals, s'han integrat a la comptabilitat de Seu Nacional. A efectes d'identificar les operacions econòmiques de cadascuna d'aquestes organitzacions, les mateixes estan identificades a la comptabilitat, amb un codi de sis dígits, els dos primers representen la regional a la que pertanyen, els dos següents a la comarcal i els dos darrers identifiquen la secció local.

La relació de les diferents organitzacions territorials que s'integren a la comptabilitat d'Esquerra Republicana De Catalunya i la seva codificació, son les següents:

## REGIÓ METROPOLITANA

### BAIX LLOBREGAT

Begues  
Castelldefels  
Cervelló  
Cornellà de Llobregat  
Esparreguera  
Esplugues de Llobregat  
Gavà  
Martorell  
Molins de Rei  
Olesa de Montserrat  
Pallejà  
El Prat  
Sant Andreu de la Barca  
Sant Boi de Llobregat  
Sant Esteve Sesrovires  
Sant Feliu de Llobregat  
Sant Joan Despí  
Sant Just Desvern  
Sant Vicenç dels Horts  
Vallirana  
Viladecans  
L'Hospitalet

### BAIX BESÒS

Badalona  
Sant Adrià del Besòs  
Santa Coloma de Gramenet

### MARESME

Arenys de Mar  
Arenys de Munt  
Calella  
Canet de Mar  
Malgrat de Mar  
Masnou, El  
Mataró  
Montgat  
Pineda de Mar  
Premià de Mar  
Tordera  
Vilassar de Dalt  
Vilassar de Mar

### VALLÈS OCCIDENTAL

Barberà del Vallès  
Castellar del Vallès  
Cerdanyola  
Montcada i Reixac  
Palu-Solità i Plegamans  
Ripollet  
Rubí  
Sabadell  
Sant Cugat del Vallès  
Santa Perpètua de Mogoda  
Terrassa  
Ullastrell

### VALLÈS ORIENTAL

L'Ametlla del Vallès  
Bigues i Riells  
Caldes de Montbui  
Cardedeu  
Les Franqueses del Vallès  
La Garriga  
Granollers  
Llinars del Vallès  
Mollet del Vallès  
Parets del Vallès  
Sant Celoni

## REGIÓ 2

### ALT EMPORDÀ

L'Escala  
Figueres  
Roses

### BAIX EMPORDÀ

La Bisbal d'Empordà  
Castell-Platja d'Aro, S'Agaró  
Palafrugell  
Palamos  
Sant Feliu de Guixols  
Torroella de Montgri

### GARROTXA

Olot

### GIRONÈS

Cassà de la Selva  
Girona  
Llagostera  
Salt  
Vilablareix

### PLA DE L'ESTANY

Banyoles

### RIPOLLÈS

Ripoll  
Sant Joan de les Abadesses

### SELVA

Arbucies  
Blanes  
Caldes de Malavella  
Lloret de Mar  
Santa Coloma de Farners

## REGIÓ 3

### ALT CAMP

Valls

### BAIX CAMP

Cambrils  
Mont-Roig del Camp  
Reus

### CONCA DE BARBERÀ

Montblanc

### PRIORAT

### TARRAGONÈS

Altafulla  
Salou  
Tarragona  
Torredembarra

## REGIÓ 4

### BAIX EBRE

L'Ametlla de Mar  
Camarles  
Deltebre  
Tortosa

### MONTSIÀ

Alcanar  
Amposta  
La Ràpita

### RIBERA D'EBRE

Mora d'Ebre

### TERRA ALTA

## REGIÓ 5

### BAGES

Cardona  
Manresa  
Sallent  
Sant Fruitós de Bages  
Sant Vicenç de Castellet

### BERGUEDÀ

Bagà

### OSONA

Manlleu  
Roda de Ter  
Vic

### LLUÇANES

### SOLSONÈS

### MOIANÈS

Moià

## REGIÓ 6

### GARRIGUES

Les Borges Blanques

### NOGUERA

Artesa de Segre  
Balaguer

### PLA D'URGELL

Mollerussa

### SEGARRA

Cervera  
Guissona

### SEGRITÀ

Lleida

### URGELL

Anglesola  
Tarrega

## REGIÓ 7

### ALT URGELL

La Seu d'Urgell

### ALTA RIBAGORÇA

Puigcerda

### PALLARS JUSSÀ

La Pobla de Segur  
Trepmp

### PALLARS SOBIRÀ

Sort

### ARAN

## REGIÓ 8

### BARCELONA

Ciuta Vella  
Eixample  
Sants–Monjuïc  
Les Corts

Sarrià–Sant Gervasi  
Gràcia  
Horta–Guinardó  
Nou Barris

Sant Andreu  
Sant Martí  
BCN Clot–Verneda  
BCN Clot–Poblenou

## REGIÓ 9

### EIVISSA I FORMENTERA

### MALLORCA

Manacor

### MENORCA

## REGIÓ 10

### ALACANTÍ

### BAIX VINALOPÓ

### MARINA ALTA

### ALCALATEN

### CAMP DE MORVEDRE

### RIBERA ALTA

### ALCOIÀ

### CAMP DE TÚRIA

### SAFOR

### BAIX MAESTRAT

### HORTA

València

## REGIÓ 11

### CATALUNYA NORD

## REGIÓ 12

### ANOIA

Igualada  
Piera

### ALT PENEDEès

Sant Quintí de Mediona  
Sant Sadurní D'Anoia  
Vilafranca del Penedès

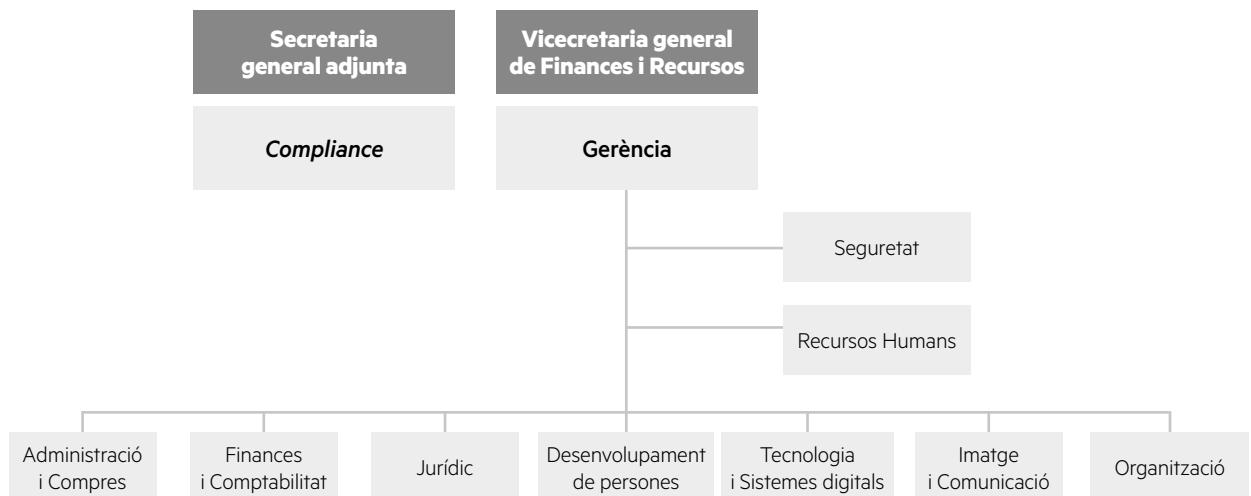
### BAIX PENEDEès

Calafell  
Cunit  
Sant Jaume dels Domenys  
El Vendrell

### GARRAF

Sitges  
Vilanova i al Geltrú

L'organigrama administratiu i de gestió a nivell nacional era fins el 15 de desembre de 2024 el següent:



### **1.3. Definició de l'abast dels comptes anuals consolidats**

Els comptes anuals consolidats d'Esquerra Republicana de Catalunya tenen com a finalitat oferir la imatge fidel del patrimoni, de la situació financera i dels resultats corresponents a tota l'organització implementada pel partit a fi de dur a terme la seva activitat, amb independència del grau d'autonomia funcional establert, formant una única realitat economicofinancera.

D'acord amb el que es disposa en l'article 14.Cinc de la Llei orgànica 8/2007, de 4 de juliol, sobre finançament de partits polítics, els comptes anuals consolidats d'Esquerra Republicana de Catalunya inclouen els àmbits estatal, autonòmic i provincial, incloent-se dins d'aquest últim l'activitat de l'àmbit local i comarcal. Aquests comptes anuals són el resultat, de la incorporació dels comptes anuals individuals formulats per cadascuna de les unitats comptables que conformen la seva organització.

Els comptes anuals consolidats integren l'activitat desenvolupada pel Jovent Republicà, associació juvenil d'Esquerra Republicana de Catalunya.

D'altra banda, Esquerra Republicana de Catalunya no ha integrat l'activitat desenvolupada pels diferents grups de les corporacions locals, consells comarcals i diputacions provincials, així com tampoc ha integrat els grups del Parlament de Catalunya, Congrés de Diputats i Senat, donat que es regeixen pels reglaments específics de cada institució o la legislació específica existent si s'escau.

Els comptes anuals consolidats s'han elaborat aplicant el mètode de la integració global, d'acord amb els principis i mètodes que es contemplen en les Normes per a la Formulació dels Comptes Anuals Consolidats, aprovades pel Reial decret 1159/2010, de 17 de setembre, amb les necessàries adaptacions en raó de la singularitat del partit.

La formulació dels comptes anuals consolidats ha exigít un procés previ d'eliminació de les partides recíproques entre la seu central de la formació política i les respectives seus territorials i institucionals que s'incloguin en el perímetre de la consolidació.

S'han eliminat íntegrament les operacions que representen crèdits i deutes recíprocs, així com els ingressos i despeses que suposin entrades i sortides de fons entre unes organitzacions i altres, com és el cas de les aportacions realitzades pels grups i rebudes per la formació política.

Els ajustos i eliminacions que s'han realitzat en el procés de formulació dels comptes anuals consolidats s'han incorporat en xifres agregades, en un apartat específic de la memòria dels comptes anuals.

### **1.4. Relació de les parts vinculades**

D'acord amb els termes establerts en el punt 9 de les normes d'elaboració dels comptes anuals, les entitats que tenen la consideració de parts vinculades són:

- Jovent Republicà (JERC), amb número d'identificació fiscal G60428976 i domicili al carrer Mallorca, 56-58, de la població de Barcelona.

D'altra banda, també tenen la consideració d'entitats vinculades els grups polítics de les corporacions locals, la comptabilitat dels quals no s'ha integrat en aquest exercici i que a continuació es relacionen.

<b>GRUP</b>	<b>NIF</b>
GRUP MUNICIPAL ESQUERRA REPUBLICANA DE CATALUNYA D'ABRERA.....	V63245872
GRUP MUNICIPAL D'ACORD D'ESQUERRA-ACORD MUNICIPAL D'AGRAMUNT .....	V25855289
GRUP MUNICIPAL ERC-AM D'AIGUAFREDA .....	V66990466
GRUP MUNICIPAL ESQUERRA REPUBLICANA DE CATALUNYA-D'ALBINYANA .....	V55697007
GRUP MUNICIPAL D'ERC D'ALCANAR.....	V43730183
GRUP MUNICIPAL D'ESQUERRA REPUBLICANA DE CATALUNYA-AM - ALCOVER.....	V55677660
GRUP MUNICIPAL ESQUERRA REPUBLICANA DE CATALUNYA + SUMEM PER ALELLA.....	G65654022
GM DE L'ESQUERRA INDEPENDENTISTA D'ALTAFULLA-L'EINA-AM.....	V55709471
GRUP POLITIC MUNICIPAL D'ESQUERRA REPUBLICANA DE CATALUNYA.....	V55244438
GRUP MUNICIPAL ESQUERRA D'AMPOSTA - ACORD MUNICIPAL .....	V55675359
ANGLES2015 - ACORD MUNICIPAL .....	G55238356
ERC-MES ARENYS DE MAR.....	V66687351
ESQUERRA REPUBLICANA DE CATALUNYA-ACORD MUNICIPAL (ERC-AM).....	V66925371
GRUP MUNICIPAL D'ESQUERRA REPUBLICANA DE CATALUNYA ARGENTONA .....	V66891441
GRUP MUNICIPAL D'ESQUERRA REPUBLICANA DE CATALUNYA D'ARTES .....	V66767484
GRUP MUNICIPAL ERC-AM D'ASCO.....	V55759294
GRUP MUNICIPAL ESQUERRA REPUBLICANA DE CATALUNYA-D'AVINYO.....	V66894171
GRUP MUNICIPAL D'ESQUERRA REPUBLICANA DE CATALUNYA - AVINYONET DEL PENEDES .....	V66755984
GRUP MUNICIPAL D'ERC-AVANCEM-MES.....	V66634890
GRUP MUNICIPAL ERC DE BADIA DEL VALLÈS.....	V67488270
GRUP MUNICIPAL D'ESQUERRA - AGRUPACIÓ MUNICIPAL.....	V25752585
GRUP MUNICIPAL D'ERC-AM DE BALENYA.....	V66714429
GRUP MUNICIPAL ERC-AM BALSARENY .....	V66742032
GRUP MUNICIPAL JUNTS PER BANYOLES (ERC).....	V55243976
GRUP MUNICIPAL ERC-JUNTS PER BANYOLES-ACORD MUNICIPAL.....	V55358089
GRUP MUNICIPAL ESQUERRA REPUBLICANA DE CATALUNYA - ERC BARBERÀ.....	V66633157
GRUP MUNICIPAL D'ESQUERRA REPUBLICANA DE CATALUNYA.....	G66610007
GRUP MUNICIPAL ERC DE BARCELONA.....	V67474791
ESQUERRA REPUBLICANA DE CATALUNYA-AM DE BEGUES.....	V66626318
GRUP MUNICIPAL JUNTS X BEGUR-ESCLANYA-ESQUERRA REPUBLICANA.....	V55242333
GRUP MUNICIPAL D'ESQUERRA REPUBLICANA DE CATALUNYA - ACORD MUNICIPAL (ERC-AM) BELLCAIRE D'URGELL.....	V25806936
G.M. D'ACORD MUNICIPAL REPUBLICÀ-ESQUERRA REPUBLICANA (AMR-AR) DE BELLPUIG.....	V25854167
GRUP MUNICIPAL D'ESQUERRA REPUBLICANA DE CATALUNYA BERGA.....	V66628140
GRUP MUNICIPAL ERC-AM BESCANÓ.....	V55268015
GRUP MUNICIPAL ESQUERRA REPUBLICANA-INDEPENDENTS-ACORD MUNICIPAL-BIGUES I RIELLS .....	V66711086
GRUP POLITIC MUNICIPAL ERC-AM.....	V55242226
GRUP MUNICIPAL VA DE POBLE-ACORD MUNICIPAL DE BORREDA.....	V67540609
GRUP MUNICIPAL ERC DE CABRERA DE MAR.....	V67276642
JUNTS PER CALAF - ACORD MUNICIPAL .....	V66656935
GRUP MUNICIPAL D'ESQUERRA REPUBLICANA DE CATALUNYA - CALAFELL.....	V55682397
GRUP MUNICIPAL ERC-AM DE CALAFELL .....	V55757561
GRUP MUNICIPAL ERC - AM CALDES DE MONTBUI.....	V66682303
GRUP MUNICIPAL D'ESQUERRA REPUBLICANA DE CATALUNYA (ERC-AM) - CALDES D'ESTRAC.....	V66768920
GRUP MUNICIPAL D'ESQUERRA REPUBLICANA DE CATALUNYA (ERC-AM)-CALELLA .....	V66768904
GRUP MUNICIPAL ERC-AM DE CALLDETENES.....	V66662099
GRUP MUNICIPAL ERC DE CALLUS.....	V66746827

GRUP MUNICIPAL ESQUERRA REPUBLICANA DE CATALUNYA DE CALONGE.....	V55249510
ESQUERRA REPUBLICANA DE CATALUNYA-AVANCEM.....	V55664494
GRUP MUNICIPAL D'ERC-AM DE CAMBRILS.....	V55767917
GRUP MUNICIPAL D'ESQUERRA REPUBLICANA DE CATALUNYA - CAMPDEVÀNOL.....	V55270821
GRUP MUNICIPAL ERC DE CANET DE MAR.....	V66990441
GRUP MUNICIPAL E.R.C.....	G64752488
GRUP MUNICIPAL D'ESQUERRA REPUBLICANA DE CATALUNYA - CÀNOVES I SAMALÚS.....	V66711078
GRUP POLITIC ESQUERRA REPUBLICANA DE CATALUNYA.....	V67249813
GRUP MUNICIPAL D'ESQUERRA REPUBLICANA DE CATALUNYA - CARDEDEU.....	V66716705
GRUP MUNICIPAL ESQUERRA REPUBLICANA DE CATALUNYA-ACORD MUNICIPAL (GMERC-AC) CARDONA.....	V66894130
GRUP MUNICIPAL ESQUERRA REPUBLICANA DE CATALUNYA CASTELLAR DEL VALLÈS.....	V66578790
GRUP MUNICIPAL ESQUERRA REPUBLICANA DE CATALUNYA - CASTELLBELL I EL VILAR.....	V66894155
GRUP MUNICIPAL ERC-AM DE CASTELLBISBAL.....	V67554394
ERC CASTELLDEFELS.....	V66596842
GRUP MUNICIPAL D'ERC AJUNTAMENT DE CASTELLFOLLIT DE LA ROCA.....	V55275325
GRUP MUNICIPAL D'ESQUERRA REPUBLICANA DE CATALUNYA-ACORD MUNICIPAL DE CASTELLGALI.....	G66648825
GRUP MUNICIPAL ERC DE CASTELLNOU DE BAGES.....	G66644196
GRUP POLITIC MUNICIPAL D'ESQUERRA REPUBLICANA DE CATALUNYA - ACORD MUNICIPAL DE CASTELLO D'EMPURIES.....	V55247472
PLATAFORMA UNITS PER CASTELLOLÍ-ACORD MUNICIPAL.....	V66648452
GRUP MUNICIPAL ESQUERRA REPUBLICANA DE CATALUNYA ACORD MUNICIPAL (ESQUERRA AM).....	V55241400
ARA JUNTS PER CENTELLES - ACORD MUNICIPAL.....	V66714361
GRUP MUNICIPAL CLAM-ACORD MUNICIPAL CLAM-AM-CERCS.....	V66716747
GRUP MUNICIPAL TOTS FEM CERCS-ACORD MUNICIPAL.....	V67531996
GRUP MUNICIPAL D'ESQUERRA REPUBLICANA DE CATALUNYA DE CERDANYOLA DEL VALLÈS.....	G65726838
GRUP MUNICIPAL ERC DE CERDANYOLA DEL VALLÈS.....	V67488304
GRUP MUNICIPAL D'ESQUERRA REPUBLICANA DE CATALUNYA DE CERVELLO.....	G66609744
GRUP POLITIC ESQUERRA REPUBLICANA DE CATALUNYA (ERC).....	V25799867
GRUP MUNICIPAL ESQUERRA REPUBLICANA DE CATALUNYA A CONSTANTÍ.....	G55677629
ESQUERRA REPUBLICANA DE CATALUNYA ACORD MUNICIPAL.....	V66578964
ESQUERRA REPUBLICANA DE CATALUNYA-ACORD MUNICIPAL CORNELLA DE LLOBREGAT.....	V67469080
GRUP MUNICIPAL DE COMPROMÍS PER CORNELLÀ-ESQUERRA REPUBLICANA DE CATALUNYA.....	V55246375
GRUP MUNICIPAL ERC-AM CUBELLES.....	G66650631
G.M. ESQUERRA REPUBLICANA DE CATALUNYA-ACORD MUNICIPAL DE CUBELLES.....	V67540625
GRUP MUNICIPAL D'ESQUERRA REPUBLICANA DE CATALUNYA DE CUNIT.....	V55681324
GRUP MUNICIPAL ERC A DOSRIUS.....	V66642232
GRUP MUNICIPAL ESQUERRA REPUBLICANA DE CATALUNYA EL CATLLAR.....	V55683544
GRUP MUNICIPAL D'ESQUERRA REPUBLICANA DE CATALUNYA - ACORD PEL MASNOU - MOVIMENT D'ESQUERRES - ACORD MUNICIPAL.....	V66756016
GRUP D'ESQUERRA REPUBLICANA DE CATALUNYA (ERC) DEL PAPIOL.....	V66754227
GRUP MUNICIPAL ERC-AM EL PLA DE SANTA MARIA.....	V55759278
GRUP MUNICIPAL ERC-AM EL PONT DE VILOMARA I ROCAFORT.....	G66699059
GRUP MUNICIPAL ERC DEL PONT DE VILOMARA I ROCAFORT.....	V67532044
GRUP MUNICIPAL D'ERC - EL PRAT.....	V66645664
GRUP MUNICIPAL D'ESQUERRA REPUBLICANA DE CATALUNYA - ACORD MUNICIPAL - ERC-AM - EL VENDRELL.....	V55675508
GRUP MUNICIPAL SOM POBLE-ERC-AM DEL VENDRELL.....	V55759252
ERC HOSTALETS DE PIEROLA.....	V66635533

GRUP MUNICIPAL D'ERC-MES-AM DELS PALLARESOS.....	G55671135
GRUP MUNICIPAL D'ACORD MUNICIPAL-ESQUERRA REPUBLICANA DE CATALUNYA .....	G66180621
GRUP MUNICIPAL D'ERC-AM D'ESPARREGUERA.....	V67532010
GRUP MUNICIPAL D'ESQUERRA REPUBLICANA DE CATALUNYA-GENT PER ESPLUGUES .....	V66584061
GRUP MUNICIPAL REPUBLICA .....	V67469270
GRUP MUNICIPAL ERC-AM FIGARÓ-MONTMANY .....	V66918103
GRUP MUNICIPAL ERC FIGUERES.....	V55242150
GRUP MUNICIPAL D'ENTESA PER FLIX-ACORD MUNICIPAL .....	V55667570
GRUP MUNICIPAL ESQUERRA REPUBLICANA DE CATALUNYA-ACORD MUNICIPAL .....	V55249783
GRUP MUNICIPAL ESQUERRA REPUBLICANA DE CATALUNYA (ERC) .....	V66581778
GRUP MUNICIPAL ESQUERRA REPUBLICANA DE CATALUNYA (ERC) .....	V67510107
GRUP MUNICIPAL ESQUERRA REPUBLICANA DE CATALUNYA-MOVIMENT D'ESQUERRES.....	V55240030
GRUP MUNICIPAL ERC-AM DE GIRONA.....	V55354393
GRUP MUNICIPAL D'ESQUERRA REPUBLICANA GIRONELLA .....	V66755950
GRUP MUNICIPAL D'ERC - AG - AM.....	V66582388
GRUP MUNICIPAL ERC-AM DE GRANOLLERS.....	V67465807
GRUP MUNICIPAL ERC DE GUISSONA.....	V25830662
GRUP MUNICIPAL D'ESQUERRA REPUBLICANA DE CATALUNYA-ACORD MUNICIPAL - HOSTALRIC.....	V55258842
GRUP MUNICIPAL SUMEM PER HOSTALRIC - AM.....	V55354419
ERC IGUALADA AM.....	V66648411
GRUP MUNICIPAL ESQUERRA REPUBLICANA DE CATALUNYA - ACORD MUNICIPAL.....	G55112098
GRUP MUNICIPAL ERC DE LA BISBAL D'EMPORDÀ.....	V55352892
GRUP MUNICIPAL ESQUERRA REPUBLICANA DE CATALUNYA - ACORD MUNICIPAL DE LA GARRIGA.....	V66692815
GRUP MUNICIPAL D'ESQUERRA REPUBLICANA DE CATALUNYA - ACORD MUNICIPAL (ERC-AM) - LA JONQUERA.....	V55268007
GRUP POLÍTIC MUNICIPAL ERC-MES-AM DE LA SELVA DEL CAMP .....	V66658089
GRUP MUNICIPAL ESQUERRA REPUBLICANA DE CATALUNYA- ACORD MUNICIPAL (ERC-AM) LA PALMA DE CERVELLO.....	V66720830
GRUP MUNICIPAL D'ESQUERRA REPUBLICANA DE CATALUNYA (ERC-AM) - LA ROCA DEL VALLÈS.....	V66768854
GRUP POLÍTIC MUNICIPAL ERC-MES-AM DE LA SELVA DEL CAMP .....	G55671499
JUNTS PER LA SÈNIA ERC-AM.....	V55679898
GRUP D'ESQUERRA REPUBLICANA DE CATALUNYA (ERC) .....	V25801077
GRUP MUNICIPAL D'ERC DE LA SEU D'URGELL.....	V25855297
GRUP MUNICIPAL ERC LA TORRE DE CLARAMUNT .....	V66642240
AMETLLA'T - ESQUERRA REPUBLICANA DE CATALUNYA - ACORD MUNICIPAL.....	V66637067
GRUP POLITIC MUNICIPAL D'ESQUERRA REPUBLICANA DE CATALUNYA ERC/AM L'AMETLLA DEL VALLÈS.....	V67502674
GRUP MUNICIPAL D'ERC DE L'AMPOLLA.....	V55679559
GRUP MUNICIPAL D'ESQUERRA REPUBLICANA DE CATALUNYA - ACORD MUNICIPAL (ERC-AM) LES BORGES BLANQUES.....	V25812413
GRUP MUNICIPAL DE BORGES PER LA REPUBLICA-SOM PRIMARIES-ACORD MUNICIPAL .....	V25857145
GRUP MUNICIPAL ESQUERRA REPUBLICANA DE CATALUNYA ACORD MUNICIPAL (ERC-AM) LES FRANQUESES DEL VALLÈS.....	V66721648
GRUP MUNICIPAL IMAGINA ESQUERRA EN COMU-ACORD MUNICIPAL DE LES FRANQUESES DEL VALLÈS.....	V67564203
GRUP MUNICIPAL MASIES DE RODA INDEPENDENTS - ACORD MUNICIPAL .....	V66662115
GRUP MUNICIPAL SOM VOLTREGA - ACORD MUNICIPAL (SV-AM).....	V66595893
GRUP MUNICIPAL MES APROP-LES PRESES-ACORD MUNICIPAL .....	V55358071
GRUP MUNICIPAL ERC-JUNTS X L'ESCALA.....	V55294508
GRUP MUNICIPAL ERC-AM DE L'ESCALA.....	V55352884

SOM ESPLUGA-ACORD MUNICIPAL.....	V55696140
GRUP POLITIC MUNICIPAL (ERC).....	G66571514
GRUP MUNICIPAL ERC-AM DE L'HOSPITALET DE LLOBREGAT .....	V67473793
GRUP MUNICIPAL D'ESQUERRA REPUBLICANA DE CATALUNYA- ACORD MUNICIPAL (ERC AM) A L'AJUNTAMENT DE LLAGOSTERA.....	V55238125
GRUP MUNICIPAL ERC-AM LLANÇA.....	V55261127
GRUP MUNICIPAL ERC - AVANCEM.....	G25798935
GRUP MUNICIPAL ERC-AM DE LLEIDA .....	V25853631
GRUP MUNICIPAL E.R.C. LLIÇÀ D'AMUNT .....	V66690504
GRUP MUNICIPAL D'ESQUERRA REPUBLICANA DE CATALUNYA DE LLIÇÀ DE VALL .....	V66590407
GRUP MUNICIPAL ESQUERRA REPUBLICANA DE CATALUNYA DE LLINARS DEL VALLÈS.....	V66709916
GRUP MUNICIPAL D'ESQUERRA-AM DE LLORENÇ DEL PENEDÈS.....	V55743520
GRUP MUNICIPAL D'ESQUERRA REPUBLICANA DE CATALUNYA (ERC) - AVANCEM A L'AJUNTAMENT DE LLORET .....	V55241913
GRUP MUNICIPAL D'ESQUERRA REPUBLICANA DE CATALUNYA - MAÇANET DE LA SELVA .....	V55275150
GRUP MUNICIPAL D'ESQUERRA REPUBLICANA DE CATALUNYA - JUNTS FEM MANLLEU- ACORD MUNICIPAL.....	V66705914
GRUP MUNICIPAL D'ESQUERRA REPUBLICANA DE CATALUNYA.....	G66633371
GRUP MUNICIPAL D'ERC DE MANRESA.....	V67537159
GRUP MUNICIPAL D'ESQUERRA REPUBLICANA DE CATALUNYA-ACORD MUNICIPAL-MARTORELL.....	V66631656
GRUP MUNICIPAL ERC-AM DE MARTORELL.....	V67488353
GRUP POLITIC MUNICIPAL ESQUERRA REPUBLICANA DE CATALUNYA DE MARTORELLES.....	V66690579
GRUP MUNICIPAL ERC MASQUEFA .....	V66642208
GRUP MUNICIPAL D'ESQUERRA REPUBLICANA DE CATALUNYA-MATADEPERA.....	V66692898
ESQUERRA REPUBLICANA DE CATALUNYA DE MATADEPERA.....	V67493601
GRUP MUNICIPAL ERC-MES.....	V66570656
GRUP MUNICIPAL ESQUERRA REPUBLICANA DE CATALUNYA (ERC) MOLINS DE REI .....	V66720855
GRUP MUNICIPAL ERC MOLLERUSSA .....	G25799164
GRUP MUNICIPAL ARA MOLLET-ERC-MES.....	V66692146
GRUP POLÍTIC MUNICIPAL ACCIO PER MONTBRIO - AM.....	V55717425
GRUP MUNICIPAL D'ESQUERRA REPUBLICANA DE CATALUNYA DE MONTCADA I REIXAC.....	V66624370
GRUP MUNICIPAL D'ERC - AM DE MONTESQUIU.....	V66714403
GRUP POLÍTIC MUNICIPAL "ESQUERRA-ACORD MUNICIPAL" DE MONTGAT.....	V66634809
GRUP MUNICIPAL ESQUERRA REPUBLICANA DE CATALUNYA - ACORD MUNICIPAL (ERC-AM) - MONTMELÓ.....	V66689449
GRUP POLÍTIC MUNICIPAL D'ESQUERRA REPUBLICANA DE CATALUNYA - ACORD MUNICIPAL DE MONTORNÈS DEL VALLÈS.....	V66629098
GRUP MUNICIPAL MES PER MONTORNÈS - ACORD MUNICIPAL.....	V67492819
ACORD MUNICIPAL PER MONT-RAS (AMM-AM).....	V55256317
ESQUERRA REPUBLICANA DE CATALUNYA (ERC-AM).....	G55673701
GRUP MUNICIPAL D'ESQUERRA REPUBLICANA DE CATALUNYA.....	G66643495
GRUP MUNICIPAL ERC AM ODENA.....	V66635525
GRUP MUNICIPAL D'ERC D'OLESA DE MONTSERRAT.....	G63366348
GRUP POLITIC ERC OLESA DE MONTSERRAT .....	V67516419
GRUP MUNICIPAL ERC D'OLIVELLA.....	V67233668
OLOST I SANTA CREU - ACORD MUNICIPAL.....	V66720012
GRUP MUNICIPAL ESQUERRA REPUBLICANA DE CATALUNYA OLOT.....	G55242606
GRUP MUNICIPAL ERC-AM D'OLOT .....	V55355978

GRUP MUNICIPAL ERC - PALAFRUGELL.....	V55260210
GRUP MUNICIPAL D'ESQUERRA REPUBLICANA DE PALAMÓS I SANT JOAN.....	V55241277
GRUP MUNICIPAL D'ESQUERRA REPUBLICANA DE PALAU-SOLITÀ I PLEGAMANS.....	V66670332
GRUP MUNICIPAL ERC PALLEJA.....	G66601956
GRUP MUNICIPAL ARA PARETS - ERC.....	V66768870
GRUP MUNICIPAL ERC PIERA.....	V66640053
GRUP MUNICIPAL ESQUERRA REPUBLICANA DE CATALUNYA-JUNTS PER PINEDA.....	V66650623
GRUP POLITIC MUNICIPAL ESQUERRA REPUBLICANA DE CATALUNYA- ACORD MUNICIPAL (ERC-AM) DE POLINYA.....	V66597006
GRUP MUNICIPAL DE IDP-AM.....	V55270193
GRUP MUNICIPAL ESQUERRA REPUBLICANA DE CATALUNYA- ACORD MUNICIPAL (ERC-AM) PRATS DE LLUÇANES.....	V66727512
GRUP MUNICIPAL ERC-AM DE PREMIA DE DALT.....	V67071258
GRUP MUNICIPAL D'ESQUERRA REPUBLICANA DE CATALUNYA- JUNTS X PREMIA (ERC-JXP) DE L' AJUNTAMENT DE PREMIA DE MAR.....	V66566837
GRUP MUNICIPAL ERC-AM PUIGCERDÀ.....	V55290670
GRUP MUNICIPAL ALTERNATIVA PER QUART-ESQUERRA REPUBLICANA DE CATALUNYA- ACORD MUNICIPAL (AXQ-ERC-AM).....	V55259626
GRUP MUNICIPAL ERC-MES-MDC-AVANCEM.....	V55662928
GRUP MUNICIPAL ERC DE REUS.....	V55759302
GRUP MUNICIPAL D'ESQUERRA REPUBLICANA DE CATALUNYA- GRUP INDEPENDENT DE RIELLS-AM (ERC-GIR-AM).....	V55275168
GRUP MUNICIPAL D'ESQUERRA REPUBLICANA DE CATALUNYA - RIPOLL.....	V55265037
ERC-JPR-AM.....	V66589037
GRUP MUNICIPAL ERC - RIUDELLOTS DE LA SELVA.....	V55249569
GRUP MUNICIPAL ERC-AVANCEM-AM DE RIUDOMS.....	G55672661
GRUP MUNICIPAL D'ERC-AM DE RODA DE BERA.....	V55761399
GRUP MUNICIPAL ESQUERRA-AM RODA DE TER.....	V66678418
GRUP MUNICIPAL D'ESQUERRA REPUBLICANA DE CATALUNYA DE ROQUETES.....	V55680623
GRUP MUNICIPAL ESQUERRA REPUBLICANA DE CATALUNYA - ACORD MUNICIPAL (ROSES).....	V55241426
GRUP MUNICIPAL ERC-AM DE ROSES.....	V55353072
GRUP POLÍTIC MUNICIPAL DE ERC A RUBÍ.....	V66203159
GRUP MUNICIPAL ERC-AM DE RUBÍ.....	V67488262
GRUP MUNICIPAL DE ESQUERRA REPUBLICANA DE SABADELL.....	V66577313
GRUP MUNICIPAL D'ESQUERRA REPUBLICANA DE CATALUNYA.....	G66632407
GRUP MUNICIPAL D'ERC DE SALLENT.....	V67534735
GRUP MUNICIPAL PARTIT D'ERC-AM DE SALOU.....	G55670137
GRUP MUNICIPAL D'ERC-AM DE SALOU.....	V55762728
GRUP MUNICIPAL ESQUERRA REPUBLICANA DE CATLALUNYA-AM SALT.....	V55239701
GRUP MUNICIPAL ESQUERRA REPUBLICANA DE CATALUNYA.....	V66580853
ESQUERRA REPUBLICANA DE CATALUNYA(ERC-AM).....	V66627696
GRUP MUNICIPAL D'ERC-AM - SANT ANDREU DE LLAVANERES.....	V66858770
GRUP MUNICIPAL ESQUERRA REPUBLICANA DE CATALUNYA - ACORD MUNICIPAL.....	V66758558
ESQUERRA REPUBLICANA DE CATALUNYA-AM.....	V66625146
GRUP MUNICIPAL ERC DE SANT CARLES DE LA RÀPITA.....	V55679823
GRUP MUNICIPAL D'ESQUERRA REPUBLICANA DE CATALUNYA.....	G63253347
ESQUERRA REPUBLICANA DE CATALUNYA - ACORD MUNICIPAL.....	V66704453
GRUP MUNICIPAL SOM-ERC-AM DE SANT CLIMENT DE LLOBREGAT.....	V67488338

ESQUERRA REPUBLICANA DE CATALUNYA - MOVIMENT D'ESQUERRES - ACORD MUNICIPAL.....	V66581943
GRUP MUNICIPAL D'ESQUERRA REPUBLICANA DE CATALUNYA- INDEPENDENTS SANT ESTEVE-SANT ESTEVE DE.....	V66778606
GRUP MUNICIPAL D'ESQUERRA REPUBLICANA DE CATALUNYA- ACORD MUNICIPAL (ERC-AM) DE SANT ESTEVE SESROVIRE.....	V66632274
GRUP MUNICIPAL ESQUERRA REPUBLICANA DE CATALUNYA ACORD MUNICIPAL (ERC-AM) - SANT FELIU DE CODINES.....	V66711045
GRUP MUNICIPAL D'ESQUERRA REPUBLICANA DE SANT FELIU DE GUIXOLS.....	V55244883
GRUP MUNICIPAL ESQUERRA REPUBLICANA DE CATLUNYA DE SANT FELIU DE LLOBREGAT.....	G66581984
ESQUERRA REPUBLICANA DE CATALUNYA-ACORD MUNICIPAL (ERC-AM).....	V67470302
UNITS PER SANT FELIU.....	G55103188
GRUP MUNICIPAL D'ESQUERRA REPUBLICANA DE CATALUNYA DE SANT FOST DE CAMPSENTELLES.....	V66947458
GRUP MUNICIPAL ESQUERRA-JUNTS PER SANT FOST DE CAMPSENTELLES.....	V67530386
GRUP MUNICIPAL ERC DE SANT FRUITÓS DE BAGES.....	G66680364
GRUP MUNICIPAL D'ERC-AM DE SANT FRUITOS DE BAGES.....	V67534750
GRUP MUNICIPAL D'ERC DE SANT HILARI SACALM.....	V55356539
GRUP MUNICIPAL SOM VOLTREGA - ACORD MUNICIPAL (SV-AM).....	V66595893
JUNTS PER SANT JAUME ACORD MUNICIPAL.....	G55253082
GRUP MUNICIPAL D'ERC-AM-SANT JOAN DE LES ABADESSES.....	V55258594
GRUP MUNICIPAL D'ESQUERRA REPUBLICANA DE CATALUNYA SANT JOAN DE VILATORRADA.....	V66944208
ESQUERRA REPUBLICANA DE CATALUNYA MOVIMENT D'ESQUERRES ACORD MUNICIPAL.....	G66585423
GRUP MUNICIPAL ERC-AM DE SANT JOAN DESPÍ.....	V67488361
ACORD PER VILATORTA I VILALLEONS - ACORD MUNICIPAL.....	V66705948
GRUP MUNICIPAL ESQUERRA REPUBLICANA DE CATALUNYA DE SANT JUST DESVERN.....	V66627472
GRUP MUNICIPAL ENTESA PER SANT LLORENÇ - ERC - MES.....	V66837774
GRUP MUNICIPAL D'ERC - AM.....	V66595836
GRUP MUNICIPAL GENT DE SANT MARTÍ DE CENTELLES-ACORD MUNICIPAL.....	V67543827
GRUP MUNICIPAL ERC DE SANT MARTÍ SARROCA.....	V67014829
GRUP MUNICIPAL ALTERNATIVA PEL MUNICIPI-ACORD MUNICIPAL.....	V66751280
GRUP MUNICIPAL D'ESQUERRA REPUBLICANA DE CATALUNYA - SANT PERE DE RIBES.....	V66738766
GRUP MUNICIPAL ESQUERRA REPUBLICANA DE CATALUNYA (ERC-AM).....	V67477257
ENTESA PER SANT PERE- ACORD MUNICIPAL.....	V66982729
GRUP MUNICIPAL D'ESQUERRA REPUBLICANA DE CATALUNYA- ACORD MUNICIPAL (ERC-AM) SANT PERE DE VILAMAJOR.....	V66778572
GRUP MUNICIPAL ESQUERRA REPUBLICANA DE CATALUNYA DE SANT POL.....	V66719964
GRUP MUNICIPAL ESQUERRA REPUBLICANA DE CATALUNYA - ACORD MUNICIPAL SANT QUIRZE DE BESORA.....	V66705930
GRUP MUNICIPAL DE JUNTS-AM - SANT QUIRZE DEL VALLÈS.....	V66738857
GRUP MUNICIPAL ESQUERRA REPUBLICANA CATALUNYA.....	G63979827
GRUP MUNICIPAL ESQUERRA REPUBLICANA DE CATALUNYA- ACORD MUNICIPAL (ERC-AM) SANT SALVADOR DE GUARDIOLA.....	V66894122
GRUP MUNICIPAL SUMEM AM DE SANT SALVADOR DE GUARDIOLA.....	V67557843
GRUP MUNICIPAL ERC SANT VICENÇ DE CASTELLET.....	G66636457
GRUP MUNICIPAL D'ERC-AM DE SANT VICENÇ DE CASTELLET.....	V67531988
GRUP MUNICIPAL ERC - SANT VICENÇ DE MONTALT.....	V66762352
GRUP MUNICIPAL D'ESQUERRA REPUBLICANA DE CATALUNYA - ACORD MUNICIPAL SANT VICENÇ DE TORELLO.....	V66705989
GRUP MUNICIPAL JUNTS X SANT VICENÇ.....	G66608852

GRUP MUNICIPAL ESQUERRA PLANERA.....	V55676027
GRUP MUNICIPAL COL-LABOREM-ESQUERRA REPUBLICANA DE CATALUNYA- ACORD MUNICIPAL DE SANTA COLOMA DE CERVELLÓ.....	V66667239
GRUP MUNICIPAL ERC SANTA COLOMA DE FARNERS.....	V55249239
GRUP MUNICIPAL D'ERC DE SANTA COLOMA DE GRAMENET.....	V67488320
GRUP MUNICIPAL ESQUERRA REPUBLICANA PER CATALUNYA- ACORD MUNICIPAL-SANTA COLOMA DE QUERALT.....	V55676365
GRUP MUNICIPAL D'ESQUERRA REPUBLICANA DE CATALUNYA ACORD MUNICIPAL ERC AM.....	V55243521
GRUP MUNICIPAL D'INDEPENDENTS - ERC - SANTA EULÀLIA DE RONÇANA.....	V66692252
GRUP MUNICIPAL JPM-ERC-AM.....	V66640046
ERC SANTA MARGARIDA I ELS MONJOS.....	V66621129
GRUP MUNICIPAL D'ESQUERRA REPUBLICANA -AM-SANTA MARIA DE PALAUTORDERA.....	V66755968
GRUP MUNICIPAL ERC SANTA MARIA D'OLO.....	V66712910
GRUP MUNICIPAL ERC-AM - SANTA OLIVA.....	V55679609
UNITS PER SANTA PAU.....	G55257588
GRUP POLITIC MUNICIPAL D'ESQUERRA REPUBLICANA DE CATALUNYA-MOVIMENT D'ESQUERRES.....	V66576281
GRUP MUNICIPAL REPUBLICA DE SANTA PERPETUA DE LA MOGODA.....	V67488288
GM ERC STA SUSANNA ENDAVANT.....	V66742610
GRUP MUNICIPAL ERC DE SANTPEDOR.....	V66765959
GRUP MUNICIPAL D'ERC-AM DE SENTMENAT.....	V66658980
GRUP MUNICIPAL ERC DE SILS.....	V55297451
GRUP MUNICIPAL ESQUERRA REPUBLICANA DE CATALUNYA DE SITGES.....	V66838590
GRUP MUNICIPAL D'ESQUERRA REPUBLICANA DE CATALUNYA DE SOLSONA.....	V25802794
GRUP MUNICIPAL ERC-AM DE SUBIRATS.....	V67299669
GRUP MUNICIPAL D'ERC DE SURIA.....	G66663014
GRUP MUNICIPAL D'ESQUERRA REPUBLICANA DE CATALUNYA DE SURIA.....	V67540617
GRUP MUNICIPAL ESQUERRA REPUBLICANA DE CATALUNYA- MOVIMENT D'ESQUERRES-MOVIMENT DEMOCRATA CATALA.....	G55662423
GRUP MUNICIPAL D'ERC-MES DE TARRAGONA.....	V55765150
GRUP MUNICIPAL ERC-MES-AM.....	V25803719
GRUP MUNICIPAL ERC-MES-AM TARREGA.....	V25857152
GRUP MUNICIPAL L'ESQUERRA DE TAVERNES DE LA VALLDIGNA.....	V40616336
ESQUERRA REPUBLICANA DE CATALUNYA - ACORD MUNICIPAL DE TAVERNOLES.....	V66720020
COMPROMIS AMB TEIA I ERC.....	G66696733
GRUP POLITIC MUNICIPAL ERC-MES.....	G66571522
GRUP MUNICIPAL ERC DE TERRASSA.....	V67530410
GRUP MUNICIPAL ERC DE TIANA.....	V67014837
GRUP MUNICIPAL D'ERC DE TONA.....	V66642992
GRUP MUNICIPAL D'ESQUERRA REPUBLICANA DE CATALUNYA- GENT DE TORDERA-ACORD MUNICIPAL (ERC-GDT-AM) TORDERA.....	V66720848
ERC-JPT-AM.....	V66578956
GRUP MUNICIPAL ERC-JUNTS PER TORELLO-AM.....	V67546499
GRUP MUNICIPAL D'ERC-AM DE TORREFARRERA.....	V25855271
GRUP MUNICIPAL D'ESQUERRA REPUBLICANA DE CATALUNYA DE TORREFETA I FLOREJACS.....	V25822172
GRUP MUNICIPAL ERC TORTOSA.....	V55663462
GRUP MUNICIPAL D'ESQUERRA REPUBLICANA DE CATALUNYA D'ULLASTRELL.....	V66689399
GRUP MUNICIPAL DE MES ULLDECONA.....	V55671796
GRUP MUNICIPAL ERC AM VACARISSES.....	V66757675

GRUP MUNICIPAL JUNTS FEM VALLBONA ERC.....	V66648445
GRUP MUNICIPAL D'ERC-AM DE VALLGORGUINA.....	V66732595
GRUP MUNICIPAL ESQUERRA REPUBLICANA DE CATALUNYA-ACORD MUNICIPAL ERC-AM-VALLIRANA.....	V66692211
GRUP MUNICIPAL DE MES X VALLROMANES-ERC.....	V66709189
GRUP MUNICIPAL DE ESQUERRA REPUBLICANA DE CATALUNYA.....	G55673552
GRUP MUNICIPAL D'ESQUERRA REPUBLICANA DE CATALUNYA VANDELLOS I L'HOSPITALET DE L'INFANT.....	V55669063
GRUP MUNICIPAL D'ERC - SOM VIC.....	V66647199
GRUP MUNICIPAL VIDRERES SOM TOTS-ESQUERRA-ACORD MUNICIPAL(VST-ERC-AM).....	V55275184
GRUP MUNICIPAL ESQUERRA REPUBLICANA-ACORD MUNICIPAL (ERC-AM).....	V55255129
ESQUERRA REPUBLICANA DE CATALUNYA-ACORD MUNICIPAL (ERC-AM).....	V66591744
GRUP MUNICIPAL ESQUERRA REPUBLICANA DE CATALUNYA-ACORD MUNICIPAL DE VILADECAVALLS.....	V66624602
GRUP MUNICIPAL D'ERC - AM DE VILADRAU.....	V55259345
GRUP MUNICIPAL D'ESQUERRA REPUBLICANA DE CATALUNYA DE VILAFRANCA DEL PENEDÈS.....	V66632308
GRUP MUNICIPAL ERC VILANOVA DEL CAMI.....	V66688888
GRUP MUNICIPAL D'ESQUERRA REPUBLICANA DE CATALUNYA.....	V66674540
GRUP MUNICIPAL D'ESQUERRA REPUBLICANA DE CATALUNYA DE VILANOVA I LA GELTRÚ.....	V66647629
GRUP MUNICIPAL DECIDIM VILA-SECA-ACORD MUNICIPAL.....	G55668594
ARA VILASSAR-AM.....	V66595216
ERC-VDMS-AM.....	V66700725
GRUPO MUNICIPAL MES XIXONA - ACORD CIUTADA.....	V54912365
GRUP POLITIC DEL CONSELL COMARCAL DE L'ALT CAMP D'ESQUERRA REPUBLICANA DE CATALUNYA.....	V43701960
GRUP COMARCAL ERC ALT EMPORDA.....	V55242994
GRUP COMARCAL D'ERC-AM DE L'ALT EMPORDA.....	V55360564
GRUP POLITIC COMARCAL ESQUERRA REPUBLICANA DE CATALUNYA (ERC)-ALT PENEDES.....	V66858796
GRUP COMARCAL D'ERC ALT URGELL.....	V25807348
GRUP COMARCAL D'ERC DE L'ALT URGELL.....	V25855917
GRUP COMARCAL ERC ANOIA.....	V66873910
GRUP COMARCAL ERC BAGES.....	V66759747
GRUP COMARCAL BAIX CAMP ESQUERRA REPUBLICANA DE CATALUNYA.....	V55678510
GRUP COMARCAL ESQUERRA REPUBLICANA DE CATALUNYA-ACORD MUNICIPAL (ERC-AM) DEL BAIX EMPORDÀ V55262638	
GRUP ERC-AM CONSELL COMARCAL BAIX LLOBREGAT.....	V66621962
GRUP COMARCAL D'ESQUERRA REPUBLICANA DE CATALUNYA DEL BAIX PENEDES.....	V55686562
GRUP COMARCAL D'ERC-AM DEL BAIX PENEDES.....	V55768311
GRUP COMARCAL D'ESQUERRA REPUBLICANA DE CATALUNYA DEL BERGUEDÀ.....	V66894080
GRUP COMARCAL ERC-AM DEL BERGUEDÀ.....	V67564187
GRUP COMARCAL ERC-AM DE LA CERDANYA.....	V55326532
GRUP COMARCAL D'ESQUERRA REPUBLICANA DE CATALUNYA - ACORD MUNICIPAL - GARRAF.....	V66738824
GRUP COMARCAL D'ESQUERRA REPUBLICANA DE CATALUNYA - ACORD MUNICIPAL - LES GARRIGUES.....	V25818998
ESQUERRA REPUBLICANA DE CATALUNYA GARROTXA.....	G55253330
GRUP COMARCAL ERC-AM DE LA GARROTXA.....	V55358097
GRUP POLÍTIC COMARCAL D'ESQUERRA REPUBLICANA DE CATALUNYA-ACORD MUNICIPAL.....	V55242952
GRUP COMARCAL D'ESQUERRA REPUBLICANA DE CATALUNYA AL CONSELL COMARCAL DEL MARESME.....	V66630773
GRUP POLÍTIC COMARCAL D'ESQUERRA REPUBLICANA DE CATALUNYA-ACORD MUNICIPAL.....	V55694715
GRUP COMARCAL DE LA NOGUERA D'ESQUERRA REPUBLICANA DE CATALUNYA ACORD MUNICIPAL (ERC-AM).....	V25805813
GRUP COMARCAL D'ESQUERRA REPUBLICANA DE CATALUNYA - ACORD MUNICIPAL OSONA.....	V66663071
GRUP COMARCAL D'ESQUERRA REPUBLICANA DE CATALUNYA -	

ACORD MUNICIPAL (GCERC-AM) - PALLARS SOBIRA.....	V25807371
GRUP D'ESQUERRA REPUBLICANA DEL CONSELL COMARCAL DEL PLA DE L'ESTANY .....	V55246367
GRUP POLITIC D'ESQUERRA REPUBLICANA DE CATALUNYA	
DEL CONSELL COMARCAL DEL PLA D'URGELL.....	V25810979
GRUP D'ERC-AM DEL CONSELL COMARCAL DE LA RIBERA D'EBRE.....	V55687420
GRUP COMARCAL D'ESQUERRA-ACORD MUNICIPAL.....	G55181044
GRUP COMARCAL D'ERC-AM DEL RIPOLLES.....	V55366231
GRUP COMARCAL D'ESQUERRA REPUBLICANA DE CATALUNYA DE LA SEGARRA .....	V25822198
GRUP POLITIC COMARCAL ERC-AM.....	V55242218
GRUP D'ESQUERRA REPUBLICANA DE CATALUNYA AL CONSELL COMARCAL DEL SOLSONES.....	V25805433
GRUP POLÍTIC COMARCAL D'ERC-AM CONSELL COMARCAL TARRAGONÈS.....	G55669675
GRUP POLITIC COMARCAL D'ESQUERRA REPUBLICANA DE CATALUNYA DE L'URGELL.....	V25815242
GRUP COMARCAL D'ESQUERRA REPUBLICANA DE CATALUNYA.....	V66616582
GRUP COMARCAL D'ERC DEL VALLES OCCIDENTAL.....	V67515247
GRUP COMARCAL D'ESQUERRA REPUBLICANA DE CATALUNYA VALLES ORIENTAL.....	V66621228
GRUP METROPOLITA ESQUERRA REPUBLICANA DE CATALUNYA ERC-AM	
ÀREA METROPOLITANA DE BARCELONA.....	V66635327
GRUP POLITIC ESQUERRA REPUBLICANA DE CATALUNYA -	
ACORD MUNICIPAL DIPUTACIÓ DE BARCELONA.....	V66655739
GRUP POLITIC ERC-AM DE LA DIPUTACIO DE BARCELONA.....	V67488379
GRUP POLÍTIC D'ESQUERRA REPUBLICANA DE CATALUNYA DE LA DIPUTACIÓ DE GIRONA.....	V55241533
GRUP D'ERC DE LA DIPUTACIÓ DE GIRONA.....	V55355952
GRUP POLÍTIC D'ESQUERRA REPUBLICANA A LA DIPUTACIÓ DE LLEIDA.....	V25781618
GRUP PARLAMENTARI REPUBLICÀ-PARLAMENT DE CATALUNYA.....	G63724579
GRUPO PARLAMENTARIO REPUBLICANO-CONGRESO DE LOS DIPUTADOS .....	V87482279
GRUPO PARLAMENTARIO DE ESQUERRA REPUBLICANA-EUSKAL HERRIA BILDU-SENADO.....	V87482261

- Grup Parlamentari Republicà-Parlament de Catalunya, amb número d'identificació fiscal G63724579 i domicili al Parc de la Ciutadella s/n, de la població de Barcelona.
- Grupo Parlamentario Republicano-Congreso de los Diputados, amb número d'identificació fiscal V87482279 i domicili a la Plaza Cortes, 1 de la població de Madrid.
- Grupo Parlamentario de Esquerra Republicana-Euskal Herria Bildu-Senado, amb número d'identificació fiscal V87482261 i domicili a la Calle Bailen, 3, de la població de Madrid.

## 1.5. Període de referència

El període al qual fan referència aquests comptes anuals és el comprès entre l'1 de gener i el 31 de desembre de 2024.

## 2. Activitats electorals

Durant l'exercici 2024, es van celebrar les eleccions al Parlament de Catalunya, el 12 de maig de 2024, presentant-nos en solitari com Esquerra Republicana de Catalunya. La rendició de comptes es va fer a la Sindicatura de Comptes en data 10 de setembre de 2024.

D'altra banda es van celebrar les eleccions al Parlament Europeu, el 9 de Juny de 2024 on Esquerra es va presentar dins de la coalició Ahora Repúblicas (ERC-EH BILDU-BNG-ARA MÉS) integrant en aquest cas a la comptabilitat nacional la part proporcional segons percentatge de participació en les despeses electorals. La rendició de comptes de la comptabilitat de les eleccions al Congrés es va fer al Tribunal de Comptes en data 9 d'octubre de 2024.

## **3. Bases de presentació dels comptes anuals**

### **3.1. Imatge fidel**

Els comptes anuals estan formats pel balanç de situació, el compte de resultats, i aquesta memòria, el conjunt dels quals formen una unitat.

El partit ha integrat en els estats financers de la Seu Nacional, els comptes de les organitzacions que en configuren l'estructura territorial en l'àmbit regional i comarcal, així com les federacions territorials i les seccions locals amb autonomia econòmica.

Els comptes anuals s'han preparat a partir dels registres comptables del partit i es presenten d'acord amb les normes establertes en el Pla general de comptabilitat adaptat a les formacions polítiques (PCAFP), aprovat pel Ple del Tribunal de Comptes en la seva sessió de 20 de desembre de 2018 i modificat el 7 de març de 2019.

Els Comptes Anuals reflecteixen la imatge fidel del patrimoni, de la situació financera i dels resultats del partit, així com, del grau de compliment de les seves activitats.

No han existit raons excepcionals, que als efectes de mostrar la imatge fidel hagin fet no aplicar disposicions legals en matèria comptable.

Aquests comptes anuals es presentaran a l'aprovació dels membres del Consell Nacional convocats per al dia 28 de juny de 2025. La Secretaria de Finances considera que no s'hi produiran modificacions substancials com a conseqüència de l'esmentada aprovació.

### **3.2. Principis comptables no obligatoris aplicats**

No s'han aplicat principis comptables no obligatoris.

### **3.3. Aspectes crítics de la valoració de la incertesa i causa de la incertesa en les estimacions**

No hi ha aspectes crítics en les estimacions efectuades per la valoració dels elements patrimonials, ni de l'existència d'incerteses importants, relatives a esdeveniments o condicions que puguin aportar dubtes significatius sobre la possibilitat que la formació política segueixi funcionant normalment.

### **3.4. Comparació de la informació**

Durant l'exercici 2024 no s'han produït raons excepcionals que justifiquin la modificació de l'estructura de balanç, del compte de pèrdues i guanys i de l'estat de canvis en el patrimoni net.

La comparació de l'exercici actual amb l'anterior s'ha de realitzar sense cap tipus de modificació de l'estructura de balanç, del compte de pèrdues i guanys ni de l'estat de canvis en el patrimoni net.

### **3.5. Agrupació de partides**

No hi ha partides en el balanç, el compte de resultats, l'estat de canvis en el patrimoni net i l'estat de fluxos d'efectiu que hagin estat objecte de cap agrupació.

### **3.6. Elements recollits en diverses partides**

No hi ha elements de naturalesa similar inclosos en diferents partides dins del balanç de situació que estiguin registrats en dos o més partides del Balanç.

### **3.7. Canvis en criteris comptables**

Durant l'exercici, no s'han produït canvis en els criteris comptables aplicats amb relació als exercicis anteriors, per tant no hi ha ajustos en els estats financers de l'exercici.

### **3.8. Correcció d'errors**

No s'han detectat errors, al tancament de l'exercici, que obliguin a reformular els comptes. Els fets coneguts amb posterioritat al tancament, que podrien aconsellar ajustaments en les estimacions per al tancament de l'exercici, han estat esmentats en els apartats corresponents.

En l'elaboració dels comptes anuals, s'han utilitzat estimacions bàsicament en relació a la vida útil dels actius materials. Aquestes estimacions s'han fet sobre la base de la informació disponible a la data i, en cas que hi hagués esdeveniments futurs que obliguessin a modificar-les en propers exercicis, les eventuais modificacions es farien de manera prospectiva.

## 4. Normes de registre i valoració

### 4.1. Immobilitzat intangible

Les aplicacions informàtiques es registren pel cost d'adquisició i, posteriorment, es valoren al seu cost menys, segons que correspongui, l'amortització acumulada o les pèrdues per deteriorament, si se n'han produït. Els criteris per al reconeixement de les pèrdues per deteriorament d'aquests actius i de les recuperacions de les pèrdues per deteriorament registrades en exercicis anteriors, són similars als aplicats per als actius materials.

Les aplicacions informàtiques s'amortitzen linealment en funció de la seva vida útil estimada en tres anys; per tant, un 33% anual.

Els costos de manteniment dels sistemes informàtics es registren a càrrec del compte de resultats de l'exercici en què s'incorren. D'altra banda, es registren en aquest epígraf i sota el compte de propietat industrial totes les inversions en el disseny i la implementació del nou logotip del partit, les quals es comptabilitzen pel cost d'adquisició i, posteriorment, es valoren al seu cost menys, segons que correspongui, l'amortització acumulada o les pèrdues per deteriorament, si se n'han produït.

Els elements que integren la propietat industrial s'amortitzen linealment en funció de la vida útil estimada en cinc anys; per tant, un 20% anual.

#### Deteriorament d'immobilitzats intangibles

A la data de tancament de l'exercici o en aquella data en què es consideri necessari, s'analitza el valor dels actius per determinar si hi ha indicis que aquests actius han sofert una pèrdua per deteriorament. Si n'hi ha cap indicatiu, es fa una estimació de l'import recuperable d'aquest actiu per determinar la pèrdua per deteriorament.

En cas que l'import recuperable, que és el valor més gran entre el valor raonable menys els costos de les vendes i el valor en ús de l'actiu, sigui inferior al valor net en llibres de l'actiu, s'enregistra la diferència en el compte de pèrdues i guanys en concepte de pèrdua per deteriorament.

Les pèrdues per deteriorament reconegudes en un actiu d'exercicis anteriors es reverteixen quan es produeix un canvi en les estimacions sobre l'import recuperable, augmentant el valor de l'actiu en el límit del valor en llibres que l'actiu hagués tingut, si no s'hagués registrat el deteriorament del valor.

### 4.2. Immobilitzat material

Els béns compresos en l'immobilitzat material es valoren inicialment a preu d'adquisició, incloses totes les despeses addicionals directament relacionades amb la posada en funcionament. Posteriorment, es minoren per la corresponent amortització acumulada i les pèrdues per deteriorament, si n'hi ha.

Les despeses periòdiques de manteniment, conservació i reparació s'imputen a resultats, com a cost de l'exercici en què s'incorren. D'altra banda, els costos de renovació, ampliació o millora s'incorporen a l'actiu com a valor més gran del bé, exclusivament quan suposen un augment de la seva capacitat, productivitat o prolongació de la vida útil.

L'amortització es calcula mitjançant el mètode lineal, en funció de la vida útil estimada de cadascun dels elements, segons el detall següent:

Element	%
Altres instal·lacions	5% / 25% / 12,5%
Mobiliari	5% / 10% / 20%
Equips informàtics	6% / 13% / 25% / 10%
Elements de transport	14%
Altres immobilitzats materials	6% / 10% / 20%

### Deteriorament d'immobilitzats materials

A la data de tancament de l'exercici o en aquella data en què es consideri necessari, s'analitza el valor dels actius per determinar si hi ha indicis que aquests actius han sofert una pèrdua per deteriorament. Si n'hi ha cap indici, es fa una estimació de l'import recuperable d'aquest actiu per determinar la pèrdua per deteriorament.

En cas que l'import recuperable, que és el valor més gran entre el valor raonable menys els costos de les vendes i el valor en ús de l'actiu, sigui inferior al valor net en llibres de l'actiu, s'enregistra la diferència en el compte de pèrdues i guanys en concepte de pèrdua per deteriorament.

Les pèrdues per deteriorament reconegudes en un actiu d'exercicis anteriors es reverteixen quan es produeix un canvi en les estimacions sobre l'import recuperable, augmentant el valor de l'actiu en el límit del valor en llibres que l'actiu hauria tingut si no s'hagués registrat el deteriorament del valor.

## 4.3. Inversions immobiliàries

L'entitat no té béns qualificats com a inversions immobiliàries.

## 4.4. Arrendaments

### a. Arrendaments financers

El partit no té béns en règim d'arrendament financer.

### b. Arrendaments operatius

El partit té un arrendament de lloguer amb la Fundació Josep Irla per a l'ús de la Seu Nacional del carrer Calàbria, així com lloguers per diversos immobles propietat de la Fundació arreu del territori, on el partit desenvolupa l'activitat política, així com, el lloguer dels diferents immobles on tenen la seva seu les diferents organitzacions locals i comarcals.

## 4.5. Permutes

L'entitat no ha efectuat cap tipus de permuta durant aquest exercici.

## 4.6. Actius i passius financers

Les inversions financeres es valoren en el moment inicial pel valor raonable que, llevat d'evidència contrària, és el preu de la transacció, que equival al valor raonable de la contraprestació entregada més els costos de transacció que els són directament atribuïbles.

A la data de tancament de l'exercici, s'analitza el valor dels actius per determinar si hi ha indicis que aquests actius han sofert una pèrdua per deteriorament, per efectuar les correccions valoratives necessàries.

Els crèdits derivats de les operacions procedents de l'activitat economicofinancera pròpia de la formació política, així com la resta de partides a cobrar amb venciment no superior a un any, es comptabilitzaran pel valor nominal. Si el venciment supera l'esmentat termini, es reconeixen en el moment inicial pel valor raonable. La diferència entre el valor raonable i el nominal del crèdit es registra com un ingrés financer al compte de resultats, aplicant el mètode del tipus d'interès efectiu.

Els préstecs concedits al partit es comptabilitzen per l'import entregat. Si escau, els interessos de l'operació es reconeixen com un ingrés en el compte de pèrdues i guanys.

Els deutes del partit i, en particular, els que provenen dels préstecs subscrits amb les entitats de crèdit, es valoren inicialment pel valor raonable, que, llevat d'evidència contrària, és el preu de la transacció, que equival al valor raonable de la contraprestació rebuda ajustat pels costos de la transacció directament atribuïbles. No obstant això, aquests últims, així com les comissions financeres que es carreguen al partit, quan s'originen els deutes, es registren en el compte de pèrdues i guanys en el moment del reconeixement inicial.

Amb posterioritat, els deutes es valoren pel cost amortitzat. Els interessos meritats es comptabilitzen en el compte de pèrdues i guanys, aplicant el mètode del tipus d'interès efectiu.

## 4.7. Existències

L'entitat no té existències en l'actiu.

## 4.8. Ingressos i despeses

D'acord amb el que estableix la Llei orgànica 8/2007, de 4 de juliol, el partit manté un registre diferenciat dels ingressos ordinaris i dels ingressos electorals, així com de les despeses ordinàries i de les despeses electorals, tot diferenciant en les despeses electorals les que es deriven d'enviaments de publicitat i propaganda electoral i les que estan sotmeses a alguns dels sublímits previstos en la normativa electoral.

El criteri general de reconeixement dels ingressos i les despeses és en funció del principi de la meritació; és a dir, quan es produeix el corrent real de béns i serveis que representen, amb independència del moment en què es produeixi el corrent monetari o financer que se'n deriva.

Concretament, els ingressos es calculen al valor raonable de la contraprestació a rebre i representen els imports a cobrar pels béns lliurats i els serveis prestats en el marc ordinari de l'activitat, deduïts els descomptes i els impostos.

Els ingressos per interessos es reporten seguint un criteri financer temporal, en funció del principal pendent de pagament i el tipus d'interès efectiu aplicable.

Els serveis prestats a tercers es reconeixen en el moment en què el client en formalitza l'acceptació.

Pel que fa a les despeses electorals, es comptabilitzen les que efectua el partit durant el període electoral, comprès entre el dia de convocatòria i la proclamació dels electes.

Els ingressos meritats com a conseqüència de la participació en el procés electoral, es registren en comptes específics i es mostren de manera separada en el compte de resultats.

## **4.9. Subvencions, donacions i llegats**

Les subvencions de caràcter no finalista i les donacions i llegats de caràcter monetari rebuts pel partit s'imputen directament al compte de pèrdues i guanys de l'exercici en què es reben. En particular, segueixen aquest criteri les subvencions per despeses electorals, les subvencions anuals per a despeses de funcionament, les subvencions extraordinàries i les aportacions dels grups institucionals enumerades en la Llei orgànica 8/2007, de 4 de juliol, sobre finançament dels partits polítics.

La resta de subvencions, si escau, es comptabilitzen en el moment inicial, com un passiu, fins que no es compleixin les condicions que estableix la normativa vigent.

Les subvencions, donacions i llegats de caràcter monetari es valoren per l'import concedit.

## 5. Immobilitzat material, intangible i inversions immobiliàries

### 5.1. Immobilitzat material

Les partides que componen l'immobilitzat material del partit, així com el moviment de cadascuna d'aquestes partides, es pot observar en el quadre següent:

#### Exercici 2024

Codi	Concepte	Saldo inicial	Entrades	Sortides	Saldo final
210	Terrenys i béns naturals	261.696,07			261.696,07
211	Construccions		142.755,73		142.755,73
215	Altres instal·lacions	280.903,89	268,47		281.172,36
216	Mobiliari	386.504,78	19.904,04		406.408,82
217	Equips processos d'informació	436.648,88	6.377,83		443.026,71
218	Elements de transport	24.800,00	0,00		24.800,00
219	Altres immobilitzats materials	12.556,95	267,63		12.824,58
	<b>Total</b>	<b>1.403.110,57</b>	<b>169.573,70</b>	<b>0,00</b>	<b>1.572.684,27</b>

#### Exercici 2024

Codi	Compte d'amortització acumulada de	Saldo inicial	Despesa de l'exercici	Cancel·lació per baixes	Saldo final
2810	Construccions		13.728,03		13.728,03
2815	Altres instal·lacions	155.153,02	14.858,70		170.011,72
2816	Mobiliari	253.348,30	34.930,37		288.278,67
2817	Equips processos d'informació	294.419,57	64.540,09		358.959,66
2818	Elements de transport	12.301,98	4.697,88		16.999,86
2819	Altres immobilitzats materials	11.294,16	300,37		11.594,53
	<b>Total</b>	<b>726.517,03</b>	<b>133.055,44</b>	<b>0,00</b>	<b>859.572,47</b>

Les altes que s'han produït durant l'exercici corresponen a l'adquisició d'altres instal·lacions, mobiliari i equips per a processos d'informació tant per a la Seu Nacional com per a les organitzacions territorials.

D'altra banda, al tancament de l'exercici 2024, no s'ha efectuat cap tipus de correcció valorativa per deteriorament dels elements que integren l'immobilitzat material del partit.

## Exercici 2023

Codi	Concepte	Saldo inicial	Entrades	Sortides	Saldo final
210	Terrenys i béns naturals	261.696,07			261.696,07
211	Construccions				0,00
215	Altres instal·lacions	279.657,28	1.246,61		280.903,89
216	Mobiliari	357.483,40	29.021,38		386.504,78
217	Equips processos d'informació	359.616,38	77.032,50		436.648,88
218	Elements de transport	24.800,00	0,00		24.800,00
219	Altres immobilitzats materials	11.098,25	1.458,70		12.556,95
	<b>Total</b>	<b>1.294.351,38</b>	<b>108.759,19</b>	<b>0,00</b>	<b>1.403.110,57</b>

## Exercici 2023

Codi	Compte d'amortització acumulada de	Saldo inicial	Despesa de l'exercici	Cancel·lació per baixes	Saldo final
2810	Construccions				0,00
2815	Altres instal·lacions	139.882,09	15.270,93		155.153,02
2816	Mobiliari	223.206,31	30.141,99		253.348,30
2817	Equips processos d'informació	212.667,95	81.751,62		294.419,57
2818	Elements de transport	7.066,29	5.235,69		12.301,98
2819	Altres immobilitzats materials	9.456,35	1.837,81		11.294,16
	<b>Total</b>	<b>592.278,99</b>	<b>134.238,04</b>	<b>0,00</b>	<b>726.517,03</b>

Les altes que s'han produït durant l'exercici corresponen a l'adquisició d'altres instal·lacions, mobiliari, equips per a processos d'informació i elements de transport, tant per a la Seu Nacional com per a les organitzacions territorials.

D'altra banda, al tancament de l'exercici 2023, no es va efectuar cap tipus de correcció valorativa per deteriorament dels elements que integren l'immobilitzat material del partit.

El mètode d'amortització emprat és el lineal i la vida útil que s'ha determinat per a cada tipus d'element i els corresponents coeficients d'amortització són els següents:

Codi	Tipus d'element	Vida útil	Coefficient
2810	Construccions		
2815	Altres instal·lacions	20 / 4 / 8	5% / 25% / 12,5%
2816	Mobiliari	20 / 10 / 5	5% / 10% / 20%
2817	Equips processos d'informació	18 / 8 / 4 / 10	6% / 13% / 25% / 10%
2818	Elements de transport	7	14,00%
2819	Altres immobilitzats materials	18 / 10 / 4	6% / 10% / 20%

## 5.2. Immobilitzat intangible

Les partides que componen l'immobilitzat intangible del partit, així com el moviment de cadascuna d'aquestes partides, es pot observar en el quadre següent:

### Exercici 2024

Codi	Concepte	Saldo inicial	Entrades	Sortides	Saldo final
203	Propietat industrial	18.120,74			18.120,74
205	Drets de traspàs				0,00
206	Aplicacions informàtiques	199.986,05	21.115,56		221.101,61
207	Drets sobre actius cedits en ús	452.604,71			452.604,71
209	Bestretes per a immob. intangibles	0,00	14.092,12		14.092,12
	<b>Total</b>	<b>670.711,50</b>	<b>35.207,68</b>	<b>0,00</b>	<b>705.919,18</b>

### Exercici 2024

Codi	Compte d'amortització acumulada de	Saldo inicial	Despesa de l'exercici	Cancel·lació per baixes	Saldo final
2803	Propietat industrial	18.120,74	0,00		18.120,74
2805	Drets de traspàs				0,00
2806	Aplicacions informàtiques	148.296,98	35.159,26		183.456,24
	<b>Total</b>	<b>166.417,72</b>	<b>35.159,26</b>	<b>0,00</b>	<b>201.576,98</b>

Les altes que s'han produït durant l'exercici corresponen a l'adquisició de programes informàtics.

D'altra banda, al tancament de l'exercici 2024, no s'ha efectuat cap tipus de correcció valorativa per deteriorament dels elements que integren l'immobilitzat intangible del partit.

### Exercici 2023

Codi	Concepte	Saldo inicial	Entrades	Sortides	Saldo final
203	Propietat industrial	0,00	18.120,74		18.120,74
205	Drets de traspàs				0,00
206	Aplicacions informàtiques	180.937,62	19.048,43		199.986,05
207	Drets sobre actius cedits en ús	0,00	452.604,71	0,00	452.604,71
209	Bestretes per a immob. intangibles	397.271,90	0,00	397.271,90	0,00
	<b>Total</b>	<b>578.209,52</b>	<b>489.773,88</b>	<b>397.271,90</b>	<b>670.711,50</b>

### Exercici 2023

Codi	Compte d'amortització acumulada de	Saldo inicial	Despesa de l'exercici	Cancel·lació per baixes	Saldo final
2803	Propietat industrial	0,00	18.120,74		18.120,74
2805	Drets de traspàs				0,00
2806	Aplicacions informàtiques	115.318,11	32.978,87		148.296,98
	<b>Total</b>	<b>115.318,11</b>	<b>51.099,61</b>	<b>0,00</b>	<b>166.417,72</b>

Les altes que es van produir durant l'exercici corresponien a l'adquisició de programes informàtics.

Es va produir l'alta en l'epígraf Bestretes per a immobilitzats intangibles seguint el criteri establert pel Tribunal de Comptes, de l'import que la Fundació Irla ha destinat a projectes de Memòria Històrica, d'acord amb el conveni signat entre les dues entitats.

D'altra banda, al tancament de l'exercici 2023, no es va efectuar cap tipus de correcció valorativa per deteriorament dels elements que integren l'immobilitzat intangible del partit.

El mètode d'amortització emprat és el lineal i la vida útil que s'ha determinat per a cada tipus d'element i els corresponents coeficients d'amortització són els següents:

Codi	Tipus d'element	Vida útil	Coefficient
2803	Propietat industrial	5	20%
2805	Drets de traspàs		
2806	Aplicacions informàtiques	3	33%

### 5.3. Inversions immobiliàries

El partit no té cap inversió immobiliària.

### 5.4. Arrendaments financers

El partit no té béns en règim d'arrendament financer.

### 5.5. Arrendaments operatius

El partit té un arrendament de lloguer amb la Fundació Josep Irla per a l'ús de la Seu Nacional del carrer Calàbria, així com lloguers per immobles propietat de la fundació arreu del territori, on el partit desenvolupa l'activitat política.

No hi ha cap restricció de disposició en relació als béns i drets esmentats en aquest epígraf de la memòria.

El partit no té comptabilitzat en l'actiu elements qualificats com a béns del patrimoni històric.

## 6. Actius financers

L'anàlisi del moviment durant l'exercici per a cada classe d'actius financers corrents i no corrents és el següent:

### Actius financers a LLT 2024

	Crèdits	IP	VD	AI
Crèdits i inversions mantingudes fins al venciment	136.362,95			1.134.283,38
Actius financers a valor raonable amb canvis en el resultat				
<b>Total</b>	<b>136.362,95</b>	<b>0,00</b>	<b>0,00</b>	<b>1.134.283,38</b>

### Actius financers a CT 2024

	Crèdits	IP	VD	AI
Crèdits i inversions mantingudes fins al venciment				
Actius financers a valor raonable amb canvis en el resultat				
<b>Total</b>	<b>0,00</b>	<b>0,00</b>	<b>0,00</b>	<b>0,00</b>

IP: Instruments de patrimoni | VD: Valors de deute (lletres, bons i obligacions) | AI: Altres inversions

Durant l'exercici 2024 no s'ha realitzat cap tipus de correcció valorativa en concepte de deteriorament.

Durant l'any 2023 els moviments dels actius financers a llarg i curt termini van ser els següents:

### Actius financers a LLT 2023

	Crèdits	IP	VD	AI
Crèdits i inversions mantingudes fins al venciment	159.208,47			1.604.888,61
Actius financers a valor raonable amb canvis en el resultat				
<b>Total</b>	<b>159.208,47</b>	<b>0,00</b>	<b>0,00</b>	<b>1.604.888,61</b>

## Actius financers a CT 2023

	Crèdits	IP	VD	AI
Crèdits i inversions mantingudes fins al venciment				
Actius financers a valor raonable amb canvis en el resultat				
<b>Total</b>	<b>0,00</b>	<b>0,00</b>	<b>0,00</b>	<b>0,00</b>

IP: instruments de patrimoni | VD: valors de deute (lletres, bons i obligacions) | AI: altres inversions

Durant l'exercici 2023 no es va realitzar cap tipus de correcció valorativa en concepte de deteriorament.

### 6.1. Parts vinculades

Les parts vinculades que no han estat objecte de consolidació han estat el grups municipals, grups dels Consells Comarcals i Grups de les Diputacions Provincials i Grup Àrea Metropolitana de Barcelona, així com, el Grup del Parlament de Catalunya, el Grup del Congrés i el Grup del Senat.

### 6.2. Deutors derivats de processos electorals

Al tancament de l'exercici 2024, les subvencions pendents de cobrar derivats de processos electorals era de 1.470.780,44 euros.

## 7. Passius financers

### 7.1. Import dels deutes amb entitats de crèdit

El partit a la data de tancament de l'exercici 2024, no te cap deute amb les entitats de crèdit. L'11 d'octubre de 2024, es va cancel·lar el deute existent a la Caixa d'Enginyers per l'import disposat de la pòlissa de crèdit que es va sol·licitar, per les eleccions al Congrés de Diputats.

### 7.2. Import disponible línies de descompte

El partit no té línies de descompte.

### 7.3. Avals i altres garanties

Esquerra Republicana de Catalunya ha concedit dos avals a favor de la Fundació Josep Irla com a conseqüència d'un préstec que va subscriure el 2004, per un import d'1.750.000 euros, i d'un altre préstec subscrit l'any 2012, per un import de 250.000 euros. Tanmateix, durant l'exercici 2007, la Fundació Josep Irla va subrogar el préstec que Esquerra havia contret per un import d'1.900.000 euros, avalat per Esquerra per l'import esmentat.

## 8. Tresoreria

1. Els moviments de les partides de fons de tresoreria, tant en efectiu com en comptes corrents ha estat el següent durant l'exercici 2024.

Compte	Saldo inicial	Saldo final
Caixa Seu Nacional	839,54	891,63
Caixa JERC	353,56	353,56
Caixa Territori	23.791,17	29.897,86
Bancs Seu Nacional	1.717.768,91	1.198.022,94
Bancs JERC	321.816,04	343.436,88
Bancs Territori	2.473.235,26	1.927.916,44
<b>Totals</b>	<b>4.537.804,48</b>	<b>3.500.519,31</b>

2. La naturalesa dels comptes corrents oberts en entitats de crèdit i per categories, són les següents:

Identificació	Saldo inicial	Saldo final
Comptes Corrents de funcionament ordinari	4.240.895,24	3.002.422,96
Comptes corrents per l'ingrés de les quotes	76.584,17	154.700,61
Comptes corrents per l'ingrés de les aportacions	100.242,76	284.267,47
Comptes corrents per l'ingrés de les donacions	67943,50	24.234,37
Comptes corrents electorals	27154,54	3.750,85
<b>Totals</b>	<b>4.512.820,21</b>	<b>3.469.376,26</b>

## 9. Patrimoni net

El moviment del compte de patrimoni net al llarg de l'any ha estat el que es detalla a continuació:

	2024	2023
A) Resultat (estalvi o desestalvi) del compte de resultats	428.875,38	-3.976.025,26
(+) Ingressos per subvencions imputats directament al patrimoni net		
(+) Ingressos per donacions i llegats imputats directament al patrimoni		
(+) Ingressos per restitució de béns immobles (Llei 43/1998)		
B) Total ingressos imputats directament al patrimoni net	0,00	0,00
(-) Transferències al compte de resultat per subvencions	0,00	0,00
(-) Transferències al compte de resultat per donacions i llegats	0,00	0,00
(-) Transferències al compte de resultat per restitució de béns immobles (Llei 43/1998) i subvencions		
C) Total transferències al compte de resultats	878.567,88	79.603,89
<b>Total variació en el patrimoni (A+B+C)</b>	<b>1.307.443,26</b>	<b>-3.896.421,37</b>

Dins de l'apartat de transferències al compte resultats, es troba l'import reconegut de la subvenció per enviament de les eleccions al Congrés i Senat del 2023 per un import de 865.909,20 euros.

## 10. Situació fiscal

Esquerra és, d'acord amb l'article 9.4 de la Llei 27/2014, de l'impost sobre societats, una entitat parcialment exempta.

Com que les rendes obtingudes pel partit en aquest exercici estan totalment exemptes, correspon fer un ajust a l'impost de societats al resultat comptable obtingut, que determini una base imposable zero.

L'entitat no ha aplicat cap tipus de benefici fiscal.

No hi ha bases imposables negatives pendents de compensació.

## **11. Provisions i contingències**

No figura comptabilitzat en el balanç del partit cap tipus de provisió.

En relació a les contingències, degut al fet que la probabilitat de sortida de recursos és remota, no és necessari en aquest punt detallar cap contingència.

## 12. Ingressos

Es detalla a continuació l'import, les característiques i la naturalesa de les subvencions i donacions rebudes pel partit que apareixen en el balanç, així com de les imputades al compte de pèrdues i guanys.

### 12.1. Subvencions, donacions i llegats imputats a patrimoni net

Durant l'exercici 2024, no s'han imputat cap tipus de subvenció, donació o llegat al Patrimoni Net de l'entitat.

### 12.2. Subvencions, donacions i llegats imputats al compte de resultats

Finançament públic	2024	2023
Subvenció Funcionament Congrés dels Diputats	1.552.433,28	1.439.858,65
Subvenció Funcionament Parlament Catalunya	1.037.016,76	
Subvenció Grup Parlament de Catalunya	386.000,00	2.595.000,00
Subvenció Grup Congrés dels Diputats	510.838,08	573.787,77
Subvenció Grup Senat	219.932,11	379.347,85
Subvencions JERC	55.404,75	52.095,21
Subvenció Grups Diputacions Provincials	142.290,00	175.992,00
Subvenció Grups Consells Comarcals	86.027,70	89.714,60
Subvenció Grups Municipals	796.323,05	1.093.323,67
Subvenció Grups Àrea Metropolitana	22.700,00	25.000,00
Subvenció Despeses Seguretat	53.247,71	79.868,86
Subvencions Altres Grups	1149,80	0,00
<b>Subvencions Altres Grups</b>	<b>4.863.363,24</b>	<b>6.503.988,61</b>

Finançament privat	2024	2023
Quotes d'afiliats	960.575,80	982.901,20
Quotes simpatitzants	0,00	4.510,80
Aportacions d'afiliats i càrrecs públics	1.308.946,18	1.224.108,58
Donacions i llegats	43.773,10	58.125,50
Productes d'activitats pròpies del partit	35.937,76	68.568,79
<b>Totals</b>	<b>2.349.232,84</b>	<b>2.338.214,87</b>

D'altra banda, el moviment d'afiliats al llarg de l'any ha estat el següent, així com, la seva comparativa amb l'any 2023:

	2024				2023			
	Saldo inicial	Altes	Baixes	Saldo	Saldo inicial	Altes	Baixes	Saldo
Militants	8.504	605	934	8.175	8.726	677	899	8.504
Simpatitzants	0	0	0	0	140	0	140	0
Amics	27.358	218	895	26.681	26.864	3.875	3.381	27.358

S'adjunta, com a annex a aquesta memòria, la relació de les donacions privades rebudes per l'entitat, així com, de les subvencions públiques rebudes.

Durant l'exercici 2024, es van celebrar les eleccions al Parlament de Catalunya, el 12 de maig de 2024, presentant-nos en solitari com Esquerra Republicana de Catalunya. La rendició de comptes es va fer a la Sindicatura de Comptes en data 10 de setembre de 2024.

D'altra banda es van celebrar les eleccions al Parlament Europeu, el 9 de Juny de 2024 on Esquerra es va presentar dins de la coalició Ahora Repúblicas (ERC-EH BILDU-BNG-ARA MÉS) integrant en aquest cas a la comptabilitat nacional la part proporcional segons percentatge de participació en les despeses electorals. La rendició de comptes de la comptabilitat de les eleccions al Congrés es va fer al Tribunal de Comptes en data 9 d'octubre de 2024.

El detall del resultat dels processos electorals anteriorment esmentats va ser el següent:

### Eleccions Parlament de Catalunya 12/5/2024: Esquerra Republicana de Catalunya

Concepte	Import
1. Ingressos electorals d'origen públic	1.198.384,62
a) Subvencions públiques per resultats electorals	585.020,08
b) Subvencions públiques per a enviaments electorals	613.364,54
2. Ingressos electorals d'origen privat	0,00
a) Aportacions de persones físiques	0,00
3. Despeses electorals ordinàries	-760.409,36
a) Serveis exteriors	-73.385,88
b) Publicitat, propaganda i relacions públiques	-537.991,56
c) Altres serveis	-149.031,92
4. Despeses per a enviaments electorals	-613.364,54
a) Confeció de sobres i paperetes	-401.888,62
b) Confeció de propaganda per enviar-la	-22.081,29
c) Correspondència i franqueig	-31.906,13
d) Altres despeses per a enviaments electorals	-157.488,50
<b>Resultat activitat electoral</b>	<b>-175.389,28</b>
5. Despeses financeres	0,00
a) Despeses financeres liquidades	0,00
b) Despeses financeres estimades	0,00
<b>Resultat financer</b>	<b>0,00</b>
<b>RESULTAT</b>	<b>-175.389,28</b>

**Eleccions Parlament Europeu 9/6/2024: Ahora Repúblicas (ERC-EH BILDU-BNG-ARA MÉS)**

<b>Concepte</b>	<b>Import</b>
1. Ingressos electorals d'origen públic	690.909,93
a) Subvencions públiques per resultats electorals	432.535,87
b) Subvencions públiques per a enviaments electorals	258.374,06
2. Ingressos electorals d'origen privat	0,00
a) Aportacions de persones físiques	0,00
3. Despeses electorals ordinàries	-432.535,87
a) Serveis exteriors	-17.559,97
b) Publicitat, propaganda i relacions públiques	-231.645,46
c) Altres serveis	-183.330,44
4. Despeses per a enviaments electorals	-258.374,06
a) Confeció de sobres i paperetes	-14.538,15
b) Confeció de propaganda per enviar-la	-225.252,28
c) Correspondència i franqueig	-18.583,63
d) Altres despeses per a enviaments electorals	0,00
<b>Resultat activitat electoral</b>	<b>0,00</b>
5. Despeses financeres	0,00
a) Despeses financeres liquidades	0,00
b) Despeses financeres estimades	0,00
<b>Resultat financer</b>	<b>0,00</b>
<b>RESULTAT</b>	<b>0,00</b>

## 13. Restitució o compensació de béns i drets confiscats (Llei 43/1998)

El partit no ha rebut durant l'exercici 2024 cap tipus de restitució o compensació de béns i drets confiscats, d'acord amb el que estableix la Llei 43/1998.

### 13.1. Sol·licituds de restitució o compensació presentades i no resoltes

Esquerra Republicana de Catalunya, a l'empara del que estableix la Llei 50/2007, de 26 de desembre, de modificació de la Llei 43/1998, de 15 de desembre, de restitució o compensació als partits polítics de béns i drets confiscats en aplicació de la normativa sobre responsabilitats polítiques del període 1936-1939, va sol·licitar *ad cautelam*, en data 26 de març de 2009, a la Direcció General del Patrimoni de l'Estat, que depèn del Ministeri d'Economia i Hisenda, la restitució o compensació del total de béns immobles i drets patrimonials, que li havia estat denegada anteriorment en aplicació del Reglament aprovat pel Reial Decret 610/1999, de 16 d'abril.

La relació de béns immobles i drets patrimonials sol·licitats és la següent:

- Béns immobles i drets patrimonials situats a la demarcació territorial de la província de Barcelona: 571.
- Béns immobles i drets patrimonials situats a la demarcació territorial de la província de Tarragona: 290.
- Béns immobles i drets patrimonials situats a la demarcació territorial de la província de Girona: 96.
- Béns immobles i drets patrimonials situats a la demarcació territorial de la província de Lleida: 85.
- Béns immobles i drets patrimonials situats a la demarcació territorial de la comunitat autònoma de les Illes Balears: 13.
- Béns immobles i drets patrimonials situats a la demarcació territorial de la província de Castelló: 1.

Esquerra Republicana de Catalunya també va sol·licitar *ad cautelam*, en data 26 de març de 2009, a la Direcció General del Patrimoni de l'Estat, que depèn del Ministeri d'Economia i Hisenda, la revisió dels expedients de devolució incoats conforme a la Llei 43/1998, de 15 de desembre, esmenant els imports compensatoris establerts pel Consell de Ministres en resolució de 13 de juliol de 2001, i pel Tribunal Suprem en sentència de 27 d'octubre de 2003, per indemnitzar a Esquerra de la incautació de 13 immobles ajustant-los als valors propis del mercat.

El 12 de gener de 2021 Esquerra Republicana de Catalunya va presentar nou escrit per a que es tingui acomplerta *ad cautelam* la presentació dins de termini de les sol·licituds previstes a la Llei 50/2007.

L'11 de gener de 2022 Esquerra Republicana de Catalunya també va presentar nou escrit per a que es tingui acomplerta *ad cautelam* la presentació dins de termini de les sol·licituds previstes a la Llei 50/2007.

El 18 de gener de 2023 Esquerra Republicana de Catalunya ha tornat a presentar nou escrit per a que es tingui acomplerta *ad cautelam* la presentació dins de termini de les sol·licituds previstes a la Llei 50/2007.

Finalment, el 8 de gener de 2024 Esquerra Republicana de Catalunya ha tornat a presentar nou escrit per a que es tingui acomplerta *ad cautelam* la presentació dins de termini de les sol·licituds previstes a la Llei 50/2007.

## **14. Operacions amb parts vinculades**

### **14.1. Integració comptabilitat parts vinculades**

Tal i com s'ha especificat en l'aparta 14. d'aquesta memòria, el partit consolida els seus comptes amb el Jovent Republicà (JERC). La consolidació amb el Jovent Republicà (JERC), es fa mitjançant una integració a nivell de compte comptable, es a dir s'acumulen els saldos de les subcomptes a nivell de 4 dígit, realitzen posteriorment les eliminacions de les operacions fetes amb Esquerra, eliminant comptes d'actiu amb comptes de passiu i comptes d'ingressos amb comptes de despesa.

### **14.2. Retribucions personal a l'alta direcció i membres del màxim òrgan de Direcció**

Les retribucions percebudes per membres del màxim òrgan de Direcció han estat de 488.853,58 euros durant l'exercici 2024, resultant una retribució mitja de 37.604,12 euros.

D'altra banda, durant l'exercici s'han meritat indemnitzacions a membres de l'òrgan de Direcció per import de 153.817,41 euros.

# 15. Indicadors financers

## a. Ràtios financeres i patrimonials

	2024	2023
Liquiditat general	17,43	6,46
Definició: Actiu corrent / Passiu corrent		
<p>Descripció: és un indicador de solvència que expressa la cobertura del passiu corrent per la totalitat de l'actiu corrent, sense distingir el grau de liquiditat dels seus components, el grau de convertibilitat dels quals en efectiu és heterogeni. Un valor superior a la unitat posa de manifest que el fons de maniobra és positiu, per la qual cosa l'entitat finança part del seu actiu corrent amb patrimoni net i passiu no corrent, mentre que un valor inferior a la unitat expressa que part de l'actiu no corrent es finança amb passiu corrent, la qual cosa és una situació compromesa des del punt de vista financer.</p>		

Subcompte comptable	2024	2023
Endeutament	0,56%	12,04%
Definició: $(\text{Passiu corrent} + \text{Passiu no corrent}) / (\text{Passiu corrent} + \text{Passiu no corrent} + \text{Patrimoni net})$		
<p>Descripció: l'indicador mesura la relació que existeix entre el passiu que l'entitat assumeix enfront de tercers respecte del total de fonts de finançament de l'entitat, format pels recursos propis i aliens. Un alt valor implica un major nivell de dependència del finançament extern de l'entitat i un baix valor, la major importància relativa de l'autofinançament..</p>		

## b. Ràtios del compte de resultats

Estructura dels ingressos	2024	2023
Ingressos Públics/Ingressos totals	0,74	0,87
Ingressos de naturalesa electoral/Ingressos totals	0,21	0,23
Ingressos procedents de fundacions i altres entitats vinculades o dependents/ Ingressos privats de la formació	0,00	0,00
Estructura de les despeses	2024	2023
Despeses de naturalesa electoral/Despeses totals	0,24	0,26
Despeses per fundacions i altres entitats vinculades o dependents/ Despeses totals de la formació	0,00	0,00

## 16. Fets posteriors al tancament

Amb data 3 de gener de 2025, es va publicar en el Butlletí Oficial de l'Estat la Llei orgànica 1/2025, de 2 de gener, de mesures en matèria d'eficiència del Servei Públic de Justícia.

El quart apartat de la Disposició Final 6a de la citada Llei orgànica 1/2025, ha modificat l'article 175.3.a) de la Llei orgànica 5/1985, de 19 de juny, del Règim Electoral General, referent a les regles relatives a les subvencions de les despeses electorals originades per l'enviament directe i personal als electors de sobres i paperetes electorals o de propaganda i publicitat electoral de les Eleccions al Congrés i al Senat.

Aquesta reforma disposa com a requisit per a poder accedir a les subvencions per enviaments de propaganda electoral “que la candidatura de referència hagués obtingut Diputats o Senadors que aconseguixin constituir-se en Grup Parlamentari propi en l'una o l'altra Cambra, o hagués obtingut el nombre de Diputats o Senadors o de vots precís per a fer-lo.”

Havent-se celebrat Eleccions Generals el dia 23 de juliol de 2023, la formació política d'Esquerra Republicana de Catalunya i la coalició Esquerreres per la Independència van aconseguir constituir-se en Grup Parlamentari propi al Congrés i Senat respectivament, per la qual cosa, de conformitat amb la modificació de la Llei orgànica 5/1985 indicada, tenen dret a rebre la subvenció per enviaments de propaganda electoral, complementària de la notificada amb data 8 de juny de 2024.

En data 26 de febrer de 2025, es va rebre comunicació del Ministerio de l'Interior, del reconeixement de les quantitats corresponents en concepte de subvenció per enviaments, imputant-se a l'exercici 2024 les esmentades subvencions directament a Patrimoni Net per un import de 865.909,20 euros, donat que aquestes subvencions corresponen a l'exercici 2023.

## 17. Altra informació

Els canvis que s'han produït al llarg de l'exercici 2024 en els òrgans de màxima direcció, alta direcció i representació han estat els següents:

### Altes

Càrrec	Persona
Presidència Esquerra	Oriol Junqueras i Vies
Secretaria General Esquerra	Elisenda Alamany i Gutiérrez
Adjunt/a a la Presidència	Diana Riba i Giner
Secretaria General Adjunta	Oriol López i Mayolas
Vsg Comunicació	Isaac Albert i Agut
Vsg Coordinació de Cambres Legislatives	Laura Castel i Fort
Vsg de Comunicació i Estratègia	Oriol Duran i Torres
Vsg de Món Rural	Solés Carabasa i Closa
Vsg de Polítiques Sectorials	Norma Pujol i Farré
Vsg Estratègia	Joan Plana i Sagué
Vsg Món del Treball, Economia, Ciutadania i Partit Obert	Laura Pelay i Bargalló
Vsg Municipalismes	Santiago Valls i Molina
Vsg Organització, Finances i Lluita Antirepressiva	Pau Morales i Romero
Secretaria d'Afiliació, Acció Antirepressiva i Benestar Emocional	Kènia Domènech i Àlvarez
Secretaria d'Anàlisi Electoral	Àlex Montornès i Torrecillas
Secretaria de Coneixement, Educació i Cultura	Núria Calduch i Verdiell
Secretaria de Coordinació de Política Supramunicipal	Norma Pujol i Farré
Secretaria de Drets Socials i Salut	Enriqueta Duran i Cordero
Secretaria de Feminismes	Mar Andreu i Rojas
Secretaria de Formació i Talent	Josep Pena i Sant
Secretaria de Llengua i Acció Comunitària	Laila El Gamouchi i Darras

Càrrec	Persona
Secretaria de Municipis Republicans	Jordi Fàbrega i Colomer
Secretaria de Petits Municipis i Entitats Descentralitzades	Marian Lamolla i Miret
Secretaria de Política Territorial, Habitatge i Seguretat	Inés Granollers i Cunillera
Secretaria de Projectes Municipals	Lluïsa Llop i Fernández
Secretaria de Relacions Internacionals	Adrià Guevara i Figueras
Secretaria de Ruralitats	Mario Urrea i Marsal
Secretaria de Transició Econòmica i Esports	Saül Garreta i Puig
Secretaria de Treball i Mobilitzacions	Eduard Suàrez i Rovira
Secretaria d'Economia, Innovació i Polítiques Digitals	Adam Tomàs i Roiget
Secretaria d'Estratègia Metropolitana	Jordi Coronas i Martorell
Secretaria d'Imatge i Comunicació	Cristian Agudo i Calduch
Secretaria General Adjunta, Feminismes i LGTBI+	Arés Tubau i Pomareda
Presidència Grup Parlament de Catalunya	Josep Maria Jové i Lladó
Portaveu Parlament EU	Diana Riba i Giner
Presidència regional País Valencià	Josep Manel Barberà i Sorlí
Coordinador/a Regió Metropolitana de Barcelona	Antoni Masana i Ubach
Coordinador/a Regió Metropolitana de Barcelona	Marc Almendro i Campillo

## Baixes

Càrrec	Persona
Presidència Esquerra	Oriol Junqueras i Vies
Secretaria General Esquerra	Marta Rovira i Vergés
Secretaria General Adjunta	Marta Vilalta i Torres
Secretaria General adjunta d'Estratègia, Comunicació i Coordinació Institucional	Julià Fernández i Olivares
Gerència i Vicesecretaria general de Recursos i Finances	Jordi Roig i Puñet
Coordinació Nacional	Pere Aragonès i Garcia
Vsg d'Acció Política i Sectorial	Sara Bailac i Ardanuy
Vsg de Comunicació i Estratègia	Oriol Duran i Torres
Vsg de Comunicació i Estratègia	Marc Colomer i Flores
Vsg de Coordinació Institucional	Eloi Hernández i Mosella
Vsg de Coordinació Interna	Oriol López i Mayolas
Vsg de Drets, Llibertats i Lluita Antirepressiva	Marta Vilaret i Garcia
Vsg de Feminismes i LGTBI	Raquel Sans i Guerra
Vsg de Partit Obert i Moviments Socials	Adriana Delgado i Herreros
Vsg de Prospectiva, Agenda 2030, Transició Ecològica i Esports	Raül Romeva i Rueda
Vsg de Relacions Internacionals	Jordi Solé i Ferrando
Secretaria d'Afiliació	Kènia Domènech i Àlvarez

Càrrec	Persona
Secretaria d'Organització	Pau Morales i Romero
Secretaria d'Educació i Cultura	Enric Marín i Otto
Secretaria de Coneixement i Justícia Global	Marta Rosique i Saltor
Secretaria de Coordinació de Política Supramunicipal	Norma Pujol i Farré
Secretaria de Coordinació Sectorial i Política Econòmica	Jordi Castellana i Gamisans
Secretaria de Drets Socials, Ciutadania i Habitatge	Najat Driouech Ben Moussa
Secretaria de Governança Republicana	Alba Camps i Roca
Secretaria de Mobilització i Coordinació Municipal	Santiago Valls i Molina
Secretaria de Moviments Socials	Marta Molina i Àlvarez
Secretaria de Política del Treball i Seguretat	Chakir el Homrani i Lesfar
Secretaria d'Imatge i Comunicació	Cristian Agudo i Calduch
Presidència Grup Parlament de Catalunya	Josep Maria Jové i Lladó
Portaveu Parlament EU	Diana Riba i Giner
Coordinador/a Regió Metropolitana de Barcelona	Oriol Ramon i Mimó
Coordinador/a Regió Metropolitana de Barcelona	Ana Maria Balsera i Marín

El nombre de treballadors dedicats a l'administració economicofinancera del partit per a l'exercici 2024 ha estat de nou.

Els comptes del partit no han estat sotmesos a auditoria externa.

El nombre de persones empleades a l'inici i al tancament de l'exercici 2024, distribuït per categories, és el següent:

	1/1/2024			31/12/2024		
	Dones	Homes	Total	Dones	Homes	Total
Aux.Administratiu	4,00	2,00	6,00	0,35	0,10	0,45
Administratiu	1,00	0,00	1,00	2,81	0,58	3,39
Cap tècnic	4,00	8,00	12,00	4,87	8,28	13,15
Director tècnic	2,00	7,00	9,00	1,68	4,94	6,62
Gerència	0,00	1,00	1,00	0,00	0,76	0,76
Serveis	1,00	0,00	1,00	0,25	0,00	0,25
Tècnic	24,00	22,00	46,00	21,89	17,56	39,45
Xofer	0,00	3,00	3,00	0,00	2,70	2,70
<b>Total</b>	<b>36,00</b>	<b>43,00</b>	<b>79,00</b>	<b>31,85</b>	<b>34,92</b>	<b>66,77</b>

Durant el 2023, el nombre de persones empleades a l'inici i al tancament de, distribuït per categories, va ser el següent:

	1/1/2023			31/12/2023		
	Dones	Homes	Total	Dones	Homes	Total
Aux.Administratiu	2,78	1,25	4,03	4,00	2,00	6,00
Administratiu	0,29	0,00	0,29	1,00	0,00	1,00
Cap tècnic	4,77	10,66	15,43	4,00	8,00	12,00
Director tècnic	3,00	7,85	10,85	2,00	7,00	9,00
Gerència	0,00	1,00	1,00	0,00	1,00	1,00
Serveis	0,25	0,76	1,01	1,00	0,00	1,00
Tècnic	32,95	34,78	67,73	24,00	22,00	46,00
Xofer	0,00	5,00	5,00	0,00	3,00	3,00
<b>Total</b>	<b>44,04</b>	<b>61,30</b>	<b>105,34</b>	<b>36,00</b>	<b>43,00</b>	<b>79,00</b>

Barcelona, a 21 de maig de 2025



**Pau Morales Romero**

Vicesecretari General d'Organització, Finances i Lluita Antirepressiva

# Annex 1.

## Relació de donacions privades

NIF declarat	Import donació	NIF declarat	Import donació
77xxxxx6P	2.234,10	21xxxxx2Q	300,00
45xxxxx4Y	547,20	38xxxxx1Q	300,00
45xxxxx8L	300,00	35xxxxx1X	1.200,00
44xxxxx3N	750,00	46xxxxx5H	864,00
41xxxxx1H	120,00	38xxxxx2R	720,00
41xxxxx8M	120,00	47xxxxx6L	1.947,00
35xxxxx7A	800,00	46xxxxx2W	300,00
46xxxxx1V	150,00	35xxxxx5C	1.800,00
77xxxxx6C	400,00	46xxxxx1C	1.066,00
35xxxxx4W	400,00	40xxxxx9R	696,00
47xxxxx3S	500,00	47xxxxx3H	1.200,00
37xxxxx0Z	120,00	33xxxxx4N	4.200,00
36xxxxx3M	696,00	40xxxxx7P	150,00
40xxxxx5W	547,20	33xxxxx0F	190,00
47xxxxx0Z	1.800,00	40xxxxx1Y	200,00
41xxxxx0H	3.135,00	47xxxxx6G	300,00
46xxxxx6E	512,00	35xxxxx3K	300,00
47xxxxx6J	120,00	38xxxxx0D	1.200,00
79xxxxx5D	696,00	40xxxxx8W	180,00
77xxxxx2M	180,00	40xxxxx1F	696,00
46xxxxx6X	955,00	79xxxxx9B	547,20
40xxxxx3D	250,00	40xxxxx6N	360,00
43xxxxx1A	381,00	46xxxxx2V	180,00
46xxxxx0G	900,00	77xxxxx0Y	144,00
33xxxxx8L	1.800,00	36xxxxx2Q	120,00
43xxxxx7C	900,00	79xxxxx2P	547,20
35xxxxx3K	180,00	39xxxxx9P	300,00
43xxxxx1Z	600,00	52xxxxx9X	300,00
77xxxxx8B	641,00	77xxxxx0R	300,00
46xxxxx4S	1.188,00	46xxxxx3H	547,20
40xxxxx8Y	696,00		
	<b>22.618,50</b>		<b>21.154,60</b>
<b>Total</b>			<b>43.773,10</b>

## Annex 2.

# Relació de subvencions públiques

Subvencions públiques	2024
Subvenció Funcionament Congrés dels Diputats	1.552.433,28
Subvenció Funcionament Parlament de Catalunya	1.037.016,76
Subvenció Grup Parlament de Catalunya	386.000,00
Subvenció Grup Congrés dels Diputats	510.838,08
Subvenció Grup Senat	219.932,11
Subvencions Generalitat Catalunya JERC	55.404,75
Subvenció Grups Diputacions	142.290,00
Subvenció Grups Consells Comarcals	86.027,70
Subvenció Grups Municipals	796.323,05
Subvenció Grup Àrea Metropolitana	22.700,00
Subvenció Despeses Seguretat	53.247,71
Altres Subvencions	1.149,80
<b>Total</b>	<b>4.863.363,24</b>

## **Annex 3.**

# **Condicions contractuals de préstecs**

El partit va formalitzar al 2023 un pòlissa de crèdit amb Caixa d'Enginyers per fer front a les eleccions al Congreso de Diputados, per un import de 500.000,00 euros amb un interès nominal del 6,5%, la qual es va cancel·lar l'11 d'octubre de 2024.



**ESQUERRA  
REPUBLICANA**